

***Letno poročilo o  
rezultatih raziskovalne naloge***

***LJUDSKE IN DELAVSKE UNIVERZE V OBDOBJU OD 1945.  
DO 1990. LETA***

**UDELEŽENCI IZOBRAŽEVANJA NA DELAVSKIH IN LJUDSKIH UNIVERZAH  
(1945 DO 1990)**

**Nosilka: dr. Vida A. Mohorčič Špolar  
Raziskovalna sodelavka: Branka Emeršič, dipl. pedagoginja**

**Andragoški center Slovenije  
Ljubljana**

**Ljubljana, 5. februar 1999**

## **KAZALO**

<b>LJUDSKE IN DELAVSKE UNIVERZE V OBDOBJU OD 1945. DO 1990. LETA ....</b>	<b>1</b>
<b>UVOD.....</b>	<b>3</b>
<b>Delež udeležencev delavskih in ljudskih univerz med vsemi prebivalci Slovenije in v celotnem obravnavanem obdobju .....</b>	<b>4</b>
<b>Udeleženci, ki so končali predavanja v obdobju od 1956 do 1989/90 .....</b>	<b>6</b>
<b>Udeleženci, ki so končali seminarje in tečaje v obdobju od 1959/60 do 1989/90.....</b>	<b>9</b>
<b>Udeleženci seminarjev in tečajev v ljudskih in delavskih univerzah po okrajih in občinah .....</b>	<b>10</b>
<b>Udeleženci, ki so končali različne oddelke za odrasle v obdobju od 1963/64 do 1990/91 .....</b>	<b>15</b>
<b>Udeleženci ljudskih in delavskih univerz po spolu .....</b>	<b>16</b>
<b>Udeleženci seminarjev in tečajev po sestavi .....</b>	<b>21</b>
<b>Udeleženci seminarjev in tečajev po starosti .....</b>	<b>25</b>
<b>ZAKLJUČEK.....</b>	<b>29</b>
<b>PRILOGE .....</b>	<b>33</b>

## UVOD

V prvih dveh letih dela na projektu je bila naša raziskovalna pozornost usmerjena v razvoj in zakonodajo<sup>1</sup> ljudskih in delavskih univerz ter v njihove programe in učitelje. V poročilih smo dokaj podrobno predstavili vlogo in delovanje ljudskih univerz od leta 1945 do 1990. Izčrpno smo predstavili, kako se je spreminjala zakonodaja, ki je urejala njihovo delovanje in kako se je spreminjala njihova programska in kadrovska struktura. Videli smo, da so na razvoj ljudskih in delavskih univerz v obravnavanem obdobju vplivali različni dejavniki, ki so imeli v posameznih obdobjih večjo ali manjšo moč. Najbolj so na njihovo konstituiranje in delovanje vplivali politični dejavniki, zato so bile ljudske in delavske univerze zelo »dojemljive« za različne družbeno-politične spremembe (npr. obdobje delavskega samoupravljanja, obdobje liberalizacije) in neposredne politične pritiske vladajoče stranke (Zveze komunistov) ter drugih političnih struktur (npr. sindikati, SZDL...). Delno si je svoj prostor izborila tudi stroka (npr. težnja po njihovi profesionalizaciji in po njihovi preobrazbi v organizacije za izobraževanje odraslih), vendar je bila tudi ta v določenih obdobjih skoraj popolnoma preprejena z vladajočo politično ideologijo, ki je včasih prav usodno posegla v njihovo delovanje (npr. čas usmerjenega izobraževanja). O razgibani zgodovini ljudskih in delavskih univerz od povojnega obdobja pa do leta 1990 pa pričajo poleg pisnih virov, na katera smo se v pretežni meri naslanjali pri raziskovanju, tudi statistični podatki o udeležencih, ki so se vključevali v različne oblike izobraževanja.

Število udeležencev oziroma število vključitev v izobraževalne oblike je pomemben pokazatelj razvitosti in dejavnosti neke izobraževalne institucije, zato nas je v tej fazi zanimalo, če so podatki o udeležencih, ki so se v obravnavanem obdobju vključevali v različne programe ljudskih in delavskih univerz v skladu z ugotovitvami in sklepi iz prejšnjih raziskovalnih poročil. Pri analiziranju udeležencev izobraževanja na delavskih in ljudskih univerzah smo si na začetku ogledali trende v številu vključitev v vse oblike izobraževanja odraslih po posameznih letih. Da bi ugotovili, katere skupine prebivalstva so se najbolj pogosto vključevale v različne izobraževalne oblike (predavanja, seminarje in tečaje ter šole za odrasle), smo statistične podatke prikazali in interpretirali po različnih kategorijah (spolu, starosti, sestavi in programih), udeležence seminarjev in tečajev pa smo si ogledali tudi po okrajih in občinah.

Pri prikazu in interpretaciji statističnih podatkov smo naleteli na določene ovire, kot so npr. spremembe v metodologiji, nekonsistentno spremljanje udeležbe, spremembe vsebine statističnih obrazcev, ki spremljajo izobraževanje v teh institucijah ipd. Zaradi obilice vseh podatkov v celotnem obravnavanem obdobju smo v enotni obliki prikazali zgolj najbolj ključne trende (npr. deleže in število vključitev za vso dejavnost ljudskih oziroma delavskih univerz skupaj oziroma za posamezne oblike izobraževanja). Ker so nas zanimali tudi bolj podrobni podatki o udeležencih in, ker smo želeli te podatke primerjati v različnih časovnih obdobjih, smo za tri desetletja (za obdobja od 1959. do 1970 leta, od 1970 do 1980 leta in 1980 do 1990 leta) glede na vsebino seminarjev in tečajev analizirali udeležence glede na spol, sestavo in starost. Udeležencev izobraževanja za pridobitev izobrazbe zaradi dokaj pogostih sprememb v nastajanju in ukinjanju različnih šol in temu ustreznih sprememb v statističnem poročanju nismo mogli prikazati na enak način kot udeležence

---

<sup>1</sup> Naslov prvega poročila je *Delavske in ljudske univerze v obdobju od 1945. do 1991. Leta* (Prispevki... 1997), naslov drugega pa *Programi in učitelji v delavskih in ljudskih univerzah* (Prispevki... 1998).

seminarjev in tečajev. Ker pa smo si želeli vseeno vsaj nekoliko bolj podrobno ogledati te udeležence, smo izbrali iz celotnega obdobja še tri študijska leta (1965/66, 1975/76 in 1985/86), kjer smo primerjali udeležence glede na spol in vrsto programa za pridobitev izobrazbe. Posamezna študijska leta pa smo si ogledali tudi v primerih, kadar so podatki o udeležencih seminarjev in tečajev zanimivo odstopali od splošnih trendov.

Navkljub omenjenim »kompromisom« pri prikazovanju in interpretaciji statističnih podatkov ter oviram s katerimi smo se soočali zaradi pomanjkanja ostalih pisnih virov, ki bi udeležbo v ljudskih in delavskih univerz osvetljevale tudi iz drugačnih zornih kotov, pa nudijo podatki, ki jih imamo na voljo, zanimiv vpogled v obravnavano področje.

### ***Delež udeležencev delavskih in ljudskih univerz med vsemi prebivalci Slovenije in v celotnem obravnavanem obdobju***

Kakšen pomen in vpliv so imele ljudske univerze na prebivalce v Sloveniji v obravnavanem obdobju si lahko najlažje predstavljamo iz podatkov o vključenosti udeležencev v izobraževanje, ki so ga organizirale te ustanove. Bolj kot zanimivost lahko navedemo podatek, da se je v obdobju od leta 1947 do 1991 v vse organizirane izobraževalne oblike (tako krajše kot daljše, npr. predavanja, seminarje in šole za odrasle) vključilo kar 12767963 udeležencev. Čeprav je ta podatek dokaj neadekvaten (ker kaže vključitve v izobraževanje v precej dolgem obdobju, lahko predvidevamo, da so se nekateri v izobraževanje vključevali večkrat, mnogi pa nikoli) in ne omogoča večjih posploševanj, pa nam vseeno kaže, da so imele ljudske in delavske univerze ne-zanemarljiv vpliv na zelo veliko ljudi v obravnavanem obdobju.

Graf iz »Priloge 1« nam po posameznih letih kaže delež udeležencev, (ki so se vključevali v izobraževanje v ljudskih in delavskih univerzah) v celotni populaciji. Te podatke smo dobili tako, da smo za vsako leto sešteli udeležence vseh izobraževalnih oblik in izračunali odstotek od celotne populacije v tem letu. V povprečju je bil delež vključenosti v izobraževanje okoli 17%, vendar pa lahko iz grafa vidimo, da se je v obravnavanem obdobju ta delež zelo spreminjal. Če si ogledamo nihanja v številu vključenih lahko hitro ugotovimo, da trendi sovpadajo z večjimi družbeno-političnimi spremembami v državi, ki so vplivali na vlogo in usmerjenost ljudskih in delavskih univerz. Do leta 1958, ko so bile ljudske univerze organizirane kot amaterska društva, se je gibal delež udeležbe med 5% in 18%. Z njihovo profesionalizacijo in preobrazbo v organizacije za izobraževanje odraslih, je skokovito narasla tudi udeležba, saj se je delež vključenih v izobraževanje v študijskem letu 1959/60 povzpел na 31%, kar pomeni, da se je skoraj trikrat povečal<sup>2</sup>. Ta velik zagon v udeležbi je trajal še eno leto, do študijskega leta 1963/64 se je nekoliko spustil, vendar se je še gibal nad 25%, potem pa je začel delež udeležencev

---

<sup>2</sup> Za ponazoritev dejavnikov, ki so vplivali na tako visok dvig udeležbe navajamo citat iz predhodne raziskovalne naloge z naslovom: Programi in učitelji v delavskih in ljudskih univerzah: » Za 60. leta so značilni tudi določeni pozitivni premiki, povezani predvsem s profesionalizacijo delavskih univerz. S temi spremembami delavske univerze sicer izgubijo svoj društveni značaj, vendar s težnjo po večji strokovnosti in sistematičnosti v izobraževanju odraslih tej dejavnosti odprejo nove razvojne možnosti. S tovrstnimi spremembami je povezano tudi zavestno spodbujanje dolgotrajnejših in bolj sistematičnih izobraževalnih oblik, kot so npr. seminarji in tečaji, ki v prihodnjem obdobju z dokaj konstantno rastjo vedno bolj dohitevajo in prehitevajo predavanja (glej prilogo št. 1). Dejavnost delavskih univerz se razširi tudi na organiziranje šolanja ob delu, predvsem na osnovnošolski, delno pa tudi na srednješolski ravni.«(Prispevki... 1998, str. 266).

zopet strmo padati do študijskega leta 1967/68, ko je padel na 11%. V prvem in drugem delu te raziskovalne naloge smo lahko videli, da je konec 60-tih let na delovanje delavskih univerz močno vplivalo obdobje liberalizacije družbe, ki se je odrazila predvsem v bolj tržno usmerjeni programski zasnovi in relativno manjšemu političnemu vmešavanju države. Kot bomo videli iz kasnejših prilog (npr. prilogi 3 in 4), ki prikazujejo udeležbo glede na programsko oziroma vsebinsko zasnovo izobraževanja, je bil padec v tem času najbolj izrazit na področju tistega izobraževanja, ki je bilo tudi državno najbolj podprto. To tezo potrjujejo tudi podatki o naraščajočem deležu udeležencev v kasnejših letih, saj se konec 60-tih let začnejo stopnjevati politični pritiski na zasnovo in delovanje delavskih univerz, ki kulminirajo v začetku študijskega leta 1970/71, ko se delež udeležencev povzpne v celotnem obravnavanem obdobju najvišje (35%). Po tem letu delež udeležencev zelo niha, saj pade delež v dveh študijskih letih na 19%, se do študijskega leta 1976/77 zopet dvigne na 31%, nato v nadaljnjih dveh letih zopet pade na 16% in se pred začetkom uvedbe usmerjenega izobraževanja leta 1980/81 še zadnjič dvigne na 25%, nato pa do konca osemdesetih let enakomerno pada. V študijskem letu 1989/90 pade delež udeležencev na stanje iz leta 1950 oziroma na 5%, kar bi si lahko razlagali kot posledico skoraj popolnega umika države in prepuščanje izobraževanja odraslih tržnim zakonitostim oziroma interesom in finančnim zmožnostim samih udeležencev. To tezo potrjujejo tudi podatki, predstavljeni na Dnevu ljudskih univerz<sup>1</sup>, ki kažejo, da si približno 70% udeležencev programov izobraževanja na ljudskih in delavskih univerzah, samo plačuje stroške izobraževanja.

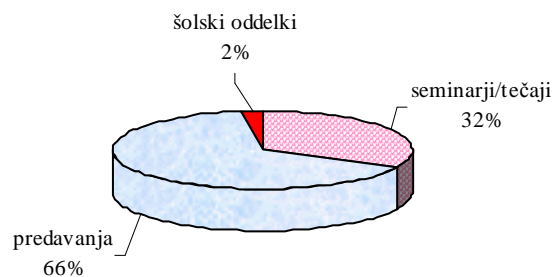
Iz raziskave z naslovom Odrasli prebivalci Slovenije v izobraževanju<sup>2</sup> lahko za leto 1987 primerjamo empirično dobljene podatke o udeležbi s statističnimi podatki Zavoda za statistiko. Zaradi različnih metodologij pri zbiranju podatkov in zaradi težav pri razmejitvi med udeležbo in vključitvami, je razumljivo, da se deleži razlikujejo, vendar pa so tovrstne primerjave zanimive zato, ker se z njimi lahko, vsaj okvirno, bolj približamo dejanskemu stanju. V omenjeni raziskavi lahko za delavske univerze razberemo, da se je njihovih izobraževalnih programov udeležilo 3% odraslih, medtem ko lahko iz statističnih podatkov (»Priloga 1«) razberemo, da je bilo v letu 1987 v delavske univerze vključenih 8% celotne populacije. Omenjena raziskava pa je zanimiva tudi zato, ker navaja podatek, da je udeležba v delavskih univerzah tvorila kar eno četrtno vseh udeležb izobraževanja odraslih v primerjavi z ostalimi izobraževalnimi organizacijami, oziroma da so delavske univerze beležile njihov največji delež.

Na grafu št. 1. lahko vidimo, da so ljudske in delavske univerze v celotnem obravnavanem obdobju privabile daleč največ udeležencev na predavanja, za polovico manjši delež udeležencev se je vključilo v seminarje in tečaje, najmanjši delež v dejavnosti delavskih in ljudskih univerz pa so predstavljale šole za odrasle, saj je bilo v to izobraževanje vključenih le 2% vseh udeležencev. Delno lahko pojasnimo te razlike z dejstvom, da je bila za predavanja značilna večja udeležba (povprečje za celotno obravnavano obdobje je okoli 61 udeležencev na predavanje, razpon med najvišjim in najnižjim številom pa je bil med 134 in 30) kot za seminarje in tečaje, kjer je delo ponavadi potekalo po nekoliko sodobnejših metodah, ki niso dopuščale prevelikega števila udeležencev, zato je bilo v povprečju na enem seminarju okoli 35 udeležencev, razpon med najvišjim in najnižjim številom udeležencev pa je bil med 41 in 25. Dodatna razlika med obema izobraževalnima oblikama je bila tudi v dolžini trajanja. Seminarji in tečaji so zaradi bolj sistematičnega obravnavanja vsebinsko zaokroženih enot ponavadi trajali dalj časa in niso mogli

vkjučiti toliko udeležencev kot določena predavanja, ki so včasih trajala le po nekaj ur in ki jih je bilo ljudskim in delavskim univerzam lažje organizirati, udeleženci pa so si tudi lažje vzeli čas za udeležbo. Zaradi podobnih vzrokov je bila najnižja udeležba tudi pri šolah za odrasle, saj so od udeležencev zahtevale ogromno odpovedovanj ne le z vidika časa, temveč tudi finančno, od ljudskih oziroma delavskih univerz pa veliko priprav.

Graf št. 1:

**Skupen delež vključenih udeležencev v različne izobraževalne oblike**



V »Prilogi 2« lahko primerjamo trende v udeležbi vseh treh izobraževalnih oblik po posameznih letih. Največja nihanja lahko zasledimo pri predavanjih, nekoliko manjša pri seminarjih in tečajjih, najbolj enakomerno pa je rastle in padala udeležba v programih za pridobitev izobrazbe. Bolj podrobno smo te trende analizirali v nadaljevanju, ko smo vsako od teh oblik podrobno predstavili v posameznih poglavjih.

Na koncu tega poglavja lahko povzamemo, da je bil delež obiskovalcev v celotnem obdobju v izraziti povezavi s političnimi dogajanja (predvsem s politično-motiviranimi spremembami zakonodaje ali pa kar neposrednimi političnimi pritiski). V obdobjih, ko je oblast z različnimi ukrepi neposredno vplivala na ljudske in delavske univerze, se je delež udeležencev izrazito povečeval. Kadar je država »popustila« politični pritisk in kadar je izobraževanje odraslih skoraj popolnoma prepustila trgu, pa je delež udeležencev izrazito padel. V nadaljevanju bomo iz podatkov o udeležbi v različnih izobraževalnih oblikah in vsebinah videli, da so bile skoraj vse oblike in vsebine izobraževanja pod vplivom omenjenih dejavnikov, manj pa je bilo svobode in avtonomije.

***Udeleženci, ki so končali predavanja v obdobju od 1956 do 1989/90***

Omenili smo že, da so največji delež v udeležbi delavskih in ljudskih univerz predstavljala predavanja. V tem poglavju si bomo ogledali, kateri vsebinski sklopi so prevladovali v določenih obdobjih. Podatki o udeležbi na predavanjih iz statističnih poročil so dostopni šele od leta 1956 naprej, šele od začetka 70-tih let pa so na Statističnem uradu sistematično in konsistentno začeli zbirati podatke za vsako posamezno leto. Za lažji prikaz vsebin, ki so bila v obravnavanem obdobju najbolj zanimiva za udeležence oziroma, kjer so beležili njihovo največjo udeležbo, smo

različna predavanja združili v pet vsebinskih sklopov<sup>3</sup>. V sklop družbeno-politične vzgoje smo vključili predavanja kot so npr. znanstveni socializem, delavsko gibanje, politična ekonomija in ekonomika SFRJ, družbeni sistem SFRJ in vzgoja. V sklop splošnega izobraževanja smo združili predavanja, kot so npr. naravoslovne vede, umetnost in književnost, zgodovina, zemljepis, potopisi in ekologija. V sklop strokovnega izobraževanja oz uporabnih ved pa smo vključili predavanja, kot so npr. zdravstvo, tehnika, kmetijstvo, praktično življenje in prometna vzgoja. Ti trije sklopi sovpadajo z razdelitvijo vsebin pri seminarjih in tečajih, s čimer smo želeli omogočiti primerjavo med obema področjema. Poleg teh vsebinskih sklopov smo pri predavanjih posebej prikazali še obrambno vzgojo, ki ima v določenem obdobju delovanja delavskih univerz zelo veliko vlogo, zaradi česar je, navkljub njeni ideološko-politični obarvanosti, nismo uvrstili v sklop družbeno-politične vzgoje. Vsa ostala predavanja so prikazana pod kategorijo drugo.

Iz »Priloge 3« lahko za vsa predstavljena vsebinska področja vidimo, da je udeležba skozi obravnavano obdobje bolj ali manj nihala in da ne moremo govoriti o konstantnem naraščanju ali padanju udeležbe. Ta nihanja lahko, podobno kot pri celotni dejavnosti ljudskih in delavskih univerz, pripišemo spremembam v družbi in raznovrstnim političnim pritiskom, kar je glede na dejstvo, da so predavanja predstavljala največji delež v njihovi celotni dejavnosti, tudi razumljivo. V skladu s to povezavo bi lahko tudi sklepali, da so bila predavanja v določenih obdobjih najbolj pripravna oblika za množično dvigovanje udeležbe in da lahko ravno na tem področju utemeljeno dvomimo, da je bila udeležba popolnoma "prostovoljna" oziroma plod lastne iniciative udeležencev. Tovrstno sklepanje nam še bolj podkrepljuje grafični prikaz udeležbe na različnih vrstah predavanj, ki jih lahko razberemo iz iste priloge. Najbolj množično udeležbo na predavanjih lahko opazimo na področju obrambne vzgoje, ki se zaradi novih zakonskih zahtev sicer pojavi šele v začetku 70-tih let, vendar v študijskem letu 1976/77 doseže visoko številko (280025 udeležencev). Konec 70-tih let se njihovo število strmo spusti in pade leta 1978/79 na 44115 (kar sicer še vedno predstavlja enkrat večje število kot so jih imela v tem letu vsa druga področja izobraževanja skupaj). Število udeležencev začne nato zopet rasti in se leta 1989/81 še zadnjič visoko dvigne (278698 udeležencev), po tem letu pa se v skladu s političnimi spremembami v družbi število udeležencev vključenih v predavanja iz obrambne vzgoje strmo spusti. V študijskem letu 1988/89 pride na predavanja iz obrambne vzgoje le še 379 obiskovalcev, naslednje leto pa nihče več.

Podobno usodo je doživelo tudi področje družbeno-politične vzgoje, le da podatki o udeležbi niso bili tako visoki, niti nihanja tako ekstremna kot pri obrambni vzgoji. Večja nihanja v udeležbi v družbeno-politični vzgoji so bila značilna predvsem do začetka 70-tih let, možno pa je tudi, da so ta nihanja posledica sprememb v statističnem poročanju (in pomanjkanja podatkov za določena leta v tem obdobju) in da je konec 60-tih let to področje vključevalo tudi obrambno vzgojo. Tovrstna sklepanja bi lahko še podkrepili podatki iz študijskega leta 1971/72, ko se v statističnih poročilih v sklopu predavanj prvič pojavi področje obrambne vzgoje, in ko udeležba na področju družbeno-politične vzgoje pade od študijskega leta 1968/69 za štirikrat. V sedemdesetih letih udeležba na predavanjih iz družbeno-politične vzgoje niha. Predvidevamo lahko, da so dvigi udeležbe posledica bolj močno izraženih pritiskov določenih političnih in oblastnih struktur, padci v udeležbi pa verjetno

---

<sup>3</sup> Za tak prikaz in takšno združevanje smo se odločili zaradi pogostih sprememb statističnih obrazcev, ki nam niso omogočali daljšega, kontinuiranega spremljanja posameznega področja.

nakazujejo odsotnost tovrstnih pritiskov. Od druge polovice 70-tih let je udeležba na tem področju v manjšem, a nezadržnem upadu, tako da lahko v zadnjem obravnavanem letu zabeležimo le še 2454 udeležencev, ki so se izobraževali na tem področju.

Nekoliko podobni, vendar lahko predvidevamo, da iz drugačnih vzrokov, so bili od 60tih let trendi na področju splošnega izobraževanja. V času ljudskih univerz kot amaterskih združenj (v 50ih letih) je udeležba na področju splošnega izobraževanja skoraj nenehno naraščala (manjši, a neizrazit je le padec udeležbe leta 1958) in to vse do študijskega leta 1961/62, ko se je število udeležencev od leta 1956 povečalo za skoraj trikrat in je znašalo 119625 vključenih. V skladu z novo vlogo ljudskih oziroma delavskih univerz v začetku 60-tih let pa je začela strmo padati tudi udeležba na področju splošnega izobraževanja. Predvidevamo lahko, da so v tem obdobju delavske in ljudske univerze usmerile vse svoje sile v pripravo in organizacijo drugih vrst izobraževanja - prvenstveno so se usmerile na področje družbeno-politične vzgoje, nekoliko kasneje pa so se še bolj izrazito usmerile v organizacijo predavanj iz obrambne vzgoje. Področje splošnega izobraževanja je bilo večinoma prepuščeno trgu, saj so si morali udeleženci razen pri določenih izjemah v celoti pokriti stroške izobraževanja (brezplačna za udeležence so bila le določena predavanja v tem sklopu. npr. predavanja iz ciklusa šole za starše ), zato lahko za to področje brez dvoma trdimo, da je bila udeležba povsem prostovoljna. Na žalost je bil samo interes posameznikov za tovrstno izobraževanje premalo, zato se je v študijskem letu 1980/81 v splošno izobraževanje vključilo le 241 udeležencev. Upad splošnega izobraževanja je komentiral v tistem času tudi Ivo Tavčar<sup>4</sup>, ki je konec 70-tih let opazil, da so tako politične organizacije kot kulturne ustanove popolnoma nezainteresirane za kulturno oziroma splošno izobraževanje. Udeležba na področju predavanj iz splošnega izobraževanja se nekoliko bolj izrazito dvigne šele v študijskem letu 1984/85, ko se v predavanja vključi 11186 udeležencev, po tem letu pa se zopet nekoliko zmanjša, vendar se do konca gible nad 3000 udeleženci, kar v zadnjih letih obravnavanega obdobja predstavlja skoraj najvišji delež med ostalimi vrstami izobraževanja.

Udeležba na področju strokovnega izobraževanja je podobno kot na področju splošnega izobraževanja (število je bilo nekoliko nižje) naraščala do začetka 60-tih let (v statističnih poročilih iz tistega časa so tovrstno izobraževanje opredelili kot sklop uporabnih ved), nato pa je začela strmo padati in je od leta 1968/69 do konca 80-tih let rahlo nihala približno med 3000 in 20000 udeleženci. Dokaj nizka udeležba na splošno-izobraževalnih predavanjih konec 60-tih let delno sovpada z naraščanjem seminarjev in tečajev na tem področju, kar bi morda lahko pojasnili kot posledico prepričanja, da slednje izobraževalne oblike zagotavljajo bolj sistematično in strokovno pridobivanje znanja.

Podobno bi lahko sklenili tudi na splošno za usodo predavanj, da so navkljub določenim obdobjem, ko so zaradi svoje kratkotrajnosti omogočala množično udeležbo (predvsem na področju obrambne in družbenopolitične vzgoje), v daljšem časovnem obdobju in z upadanjem neposrednih pritiskov političnih oblasti, morale prepustiti svoje mesto drugim izobraževalnim oblikam, predvsem seminarjem in tečajem. V sledečem poglavju si bomo zato bolj podrobno ogledali, kakšni so bili trendi pri vključevanju v seminarje in tečaje.

---

<sup>4</sup> Tavčar I.: Splošno izobraževanje kot manj razvito področje delavskih univerz - posebej še kulturno! V: Dvajset let delavskih univerz na Slovenskem, Zveza delavskih univerz Slovenije, Ljubljana 1979.



### ***Udeleženci, ki so končali seminarje in tečaje v obdobju od 1959/60 do 1989/90***

Pri analizi statističnih podatkov, ki prikazujejo število udeležencev na seminarjih in tečajih (»Priloga 4«) moramo biti previdnejši pri interpretaciji v obdobju do začetka sedemdesetih let, saj nimamo podatkov za vsako posamezno študijsko leto v tem obdobju. Udeležba na področju družbenega izobraževanja je do začetka 80-tih let bolj ali manj naraščala (absolutno gledano so bila sicer vseskozi prisotna nihanja oziroma padci v udeležbi, relativno gledano pa je udeležba naraščala) v zadnjem desetletju pa se je v to vrsto izobraževanja vključevalo vedno manj ljudi. Odvisnost družbenega izobraževanja od razmer v družbi in politične klime lahko še bolj ponazorimo s podatkom, da se je v študijskem letu 1978/79 v družbeno izobraževanje vključilo 74918 udeležencev, v študijskem letu 1990/91 pa le še 350. Statistični podatki v celotnem obravnavanem obdobju na nek način potrjujejo teze o konservativni naravi izobraževanja, ki teži k ohranjanju obstoječih razmerij, oziroma kažejo, da določena politična kriza v družbi še bolj pogojuje potrebo po ohranitvi družbenih razmer. Kot pravi Althusser imajo v sodobnih družbah pri tem največjo vlogo ideološki aparati države, med katerimi prevladuje izobraževalni sistem. Tej usodi se v preteklem obdobju, kot lahko vidimo iz dostopnih podatkov, ni moglo izogniti niti izobraževanje odraslih, hkrati pa lahko opazimo, da se je zaradi njegove večinoma prostovoljne in neformalne narave, pokazala tudi njegova večja avtonomija v primerjavi s formalnim šolskim sistemom (upadanje udeležbe na tem področju). Upadanje udeležbe na področju družbenega izobraževanja bi lahko posredno interpretirali kot kritiko družbenih razmer oziroma kot odraz nezadovoljstva s konceptom družbenopolitičnega izobraževanja, ki je v tistem času prevladoval. Pretirana ideologizacija in politizacija tega izobraževanja pa je imela na žalost negativni vpliv tudi na kasnejšo udeležbo na tem področju, saj je dobilo vsako družbeno, politično in državljansko izobraževanje že apriorni ideološki predznak.

Skoraj nasproten je trend udeležbe v tečajih in seminarjih, ki so sodili v splošno izobraževanje. Do začetka 70-tih let udeležba neenakomerno narašča, tako da se v študijskem letu 1971/72 v splošno izobraževanje vključi kar 75604 udeležencev. Za sedemdeseta leta je značilno neenakomerno padanje, ki bi ga lahko delno pojasnili s politično pogojenim usmerjanjem delavskih univerz v organizacijo družbenega izobraževanja, kar je področje splošnega izobraževanja potisnilo ob stran. V začetku 80-tih let pa začne udeležba na področju splošnega izobraževanja zopet naraščati (ravno nasprotno trendom na področju družbenega izobraževanja) vse do sredine 80-tih let, ko se število vključenih nekoliko zniža, potem pa v drugi polovici zopet naraste in se v študijskem letu 1989/90 povzpne na 61198 udeležencev. Tudi trendi v udeležbi na področju splošnega izobraževanja, ki bi ga že po svoji zasnovi in izhodišču (izobraževanje za lastni interes) lahko dojel kot najbolj "čisti" primer prostovoljnega izobraževanja, močno sovpadajo s političnimi spremembami v družbi. Naraščanje udeležbe je sovpadalo z obdobji večjega političnega liberalizma, ki je vplival, da se je izobraževanje odraslih prepuščalo bolj trgu, upadanje pa je bilo pogojeno z obdobji političnega konservatizma, ki je vplival na politizacijo izobraževanja in podpiranje tistega izobraževanja, ki je bilo bolj v interesu države.

Nekoliko manj očitna, vendar tudi prisotna je povezava s političnimi dogajanjem v družbi na področju strokovnega izobraževanja, kjer lahko zasledimo še bolj izrazita nihanja. Področje strokovnega izobraževanja je sestavljalo predvsem usposabljanje in izobraževanje za potrebe delovnega mesta ter izobraževanje po zakonskih predpisih, manjši obseg pa je predstavljalo tudi izobraževanje kmetov. Udeležba na tem

področju je bila prvenstveno pogojena z gospodarskimi, posredno pa tudi s političnimi dejavniki.

V prvi polovici šestdesetih let je udeležba v strokovnem izobraževanju dokaj konstantna (med 9000 in 10000 udeleženci), v študijskem letu 1968/69 se za več kot trikrat poveča, se nato do sredine 70 let uravnovesi med 20000 in 30000 udeleženci, zatem pa začne dokaj naglo naraščati, saj se v študijskem letu 1977/78 v strokovno izobraževanje vključi kar 55273 udeležencev. V naslednjem letu udeležba zopet pade, potem pa začne naglo naraščati in se v letu 1982/83 povzpne na 78048 udeležencev. V osemdesetih letih smo nato še dvakrat priče padcu in dvigu udeležbe, med njimi naj omenimo le najbolj izrazit skok v študijskem letu 1986/87, ko se je v strokovno izobraževanje vključilo 82845 udeležencev, kar je predstavljalo največjo udeležbo tudi v primerjavi z ostalima vrstama izobraževanja, ki so jih izvajale ljudske in delavske univerze. Trende v udeležbi v strokovnem izobraževanju bi si lahko delno razlagali s spremembami na gospodarskem področju (kadar se je gospodarstvo bolj tržno usmerjalo, so narasle potrebe po izobraževanju za potrebe dela) oziroma pravno-političnem področju (novi zakonski predpisi (npr. varstvo pri delu, civilna zaščita) so zaradi svoje obveznosti vplivali na dvig udeležbe), velika nihanja pa si lahko razlagamo tudi s predpostavko, da se je to področje stihijsko urejalo, in da ljudske in delavske univerze niso izdelale kakšne posebne politike za njegov kontinuiran razvoj. Primerjava razmerja udeležbe v strokovnem izobraževanju v odnosu do prej obravnavanih izobraževanj, nam pokaže, da je do začetka 80-tih let strokovno izobraževanje skoraj ves čas v ozadju (razen v študijskih letih 1968/69, 1976/77 in 1977/78), po tem času pa se opazno dvigne in se šele v zadnjih dveh obravnavanih letih spusti pod raven udeležbe v splošnem izobraževanju. Delno zapostavljenost tega področja do začetka 80-tih si lahko razlagamo z dejstvom, da so izobraževanje za potrebe delovnega mesta izvajali tudi izobraževalni centri v večjih delovnih organizacijah, medtem, ko so naročila delavskih organizacij, ki teh centrov niso imela, dobile predvsem tiste delavske univerze, ki so se znale prilagoditi potrebam svojih naročnikov in so bile sposobne oblikovati kvalitetne programe<sup>5</sup>. Velik porast udeležbe v osemdesetih letih lahko pojasnimo predvsem z naraščanjem potreb po izobraževanju po zakonskih predpisih, padec v zadnjih letih pa lahko delno pojasnimo z naraščanjem konkurence na tem področju, saj so mnoga društva, zveze in druge strokovne organizacije začenjale same prevzemati organizacijo tega izobraževanja<sup>6</sup>.

### ***Udeleženci seminarjev in tečajev v ljudskih in delavskih univerzah po okrajih in občinah***

Ljudske oziroma delavske univerze po Sloveniji so se dokaj razlikovale po razvitosti in obsežnosti svojega delovanja, kar so odražali tudi zelo različni deleži udeležencev seminarjev in tečajev po okrajih in občinah. Sredi petdesetih let je Zavod za statistiko prikazoval le podatke o udeležencih predavanj, od leta 1955 pa začne spremljati tudi udeležence tečajev in seminarjev.

V Sloveniji se je v preteklosti upravno-teritorialna ureditev večkrat spremenila, čemur je pri prikazovanju podatkov sledil tudi Zavod za statistiko v svojih poročilih, zato

---

<sup>5</sup> Hribar, S. in T.: Delavske univerze v komuni, Informativni bilten - Kultura v komuni, Inštitut za sociologijo in filozofijo Univerze v Ljubljani, št. 8, Ljubljana 1963.

<sup>6</sup> Delavske univerze v usmerjenem izobraževanju, Zveza delavskih univerz Slovenije, Ljubljana 1986.

podatkov o udeležbi v seminarjih in tečajih nismo mogli prikazati za celotno obravnavano obdobje<sup>7</sup>.

Iz »Priloge 5a« in »Priloge 5b« lahko vidimo, da je število udeležencev v vseh okrajih nihalo in da nikjer ne moremo govoriti o konstantni rasti ali upadu udeležencev. Ker v literaturi o delavskih in ljudskih univerzah nismo zasledili komentarjev, ki bi pojasnjevali vzroke za večjo ali manjšo udeležbo v posameznih okrajih, so bile možnosti za interpretacijo statističnih podatkov omejene. Lažje lahko pojasnimo podatke le za šolsko leto 1959/60, saj lahko porast v udeležbi v vseh okrajih z dokaj veliko verjetnostjo pripišemo spremenjeni vlogi in novi organiziranosti ljudskih in delavskih univerz. V obdobju med letom 1955 in 1959/60<sup>8</sup> je bilo največ udeležencev v okraju Ljubljana, najmanj pa v okraju Gorica. Leta 1955 je bilo v okraju Ljubljana kar nekajkrat več udeležencev kot v kasnejših letih. Šele v študijskem letu 1959/60 je njihovo število zaradi nove organiziranosti in vloge delavskih univerz zopet naraslo, vendar je tudi takrat predstavljalo le polovico udeležencev iz leta 1955. V okraju Maribor nas podobno preseneti v primerjavi z ostalimi leti precej visoko število udeležencev seminarjev in tečajev v letu 1956, za okraj Murska Sobota pa je bilo po visoki udeležbi izstopajoče leto 1957. Isto leto je bilo glede na visoko število udeležencev izstopajoč tudi okraj Koper, leto 1958 pa je bilo pomembno za okraj Gorico, saj so tam ravno v tem obdobju beležili največje število udeležencev seminarjev in tečajev.

Čeprav je bila v začetku 60-tih let prisotna težnja, da se novoustanovljene delavske in ljudske univerze ustanovi v vsaki občini, pa je bilo v praksi njihovo število vseeno nekoliko nižje. V »Prilogi 6a« in »Prilogi 6b« smo primerjali deleže udeležencev seminarjev in tečajev v študijskem letu 1960/61 in 1990/91. Ker sta bili 1961 in 1991 popisni leti, smo lahko za posamezne občine izračunali deleže udeležencev seminarjev in tečajev med vsemi prebivalci v Sloveniji. Zanimalo nas je, v katerih občinah so imele delavske in ljudske univerze večji vpliv oziroma kje so se prebivalci najbolj številčno udeleževali v seminarje in tečaje. Nato pa smo te podatke primerjali še med popisnima letoma, saj nas je zanimalo, kako so se ti časi v obravnavanem obdobju (od leta 1960 do 1991) spreminjali. Čeprav je bilo v študijskem letu 1960/61 največ udeležencev v ljubljanskih občinah<sup>9</sup> (26251), pa je v letu 1961 glede na delež med vsem prebivalstvom zelo izrazito izstopala občina Hrastnik, saj je bil delež udeležencev v tej občini celo nekoliko nad 25%. Ker v dostopni literaturi o delavskih univerzah nismo zasledili komentarjev, ki bi osvetljevali tako visok delež udeležencev v tej občini, predvidevamo, da je imel vpliv industrijski razvoj tega kraja, ki je verjetno v tistem času povečal potrebo po izobraževanju. V popisnem letu 1991 v statističnih poročilih ni več podatkov o udeležencih delavske univerze v občini Hrastnik, zato predvidevamo, da v tem času ni več obstajala. V študijskem letu 1960/61 je bil dokaj visok delež udeležencev seminarjev in tečajev tudi v ljubljanskih občinah (nad 10%),

---

<sup>7</sup> Do začetka 60 let so udeleženci razvrščeni še po okrajih, ker pa so v tistih časih okraje ukini, je Zavod za statistiko od šolskega leta 1960/61 udeležence razvrščal po občinah. Število občin se je do šolskega leta 1990/91 nekajkrat spremenilo (leta 1961 jih je bilo največ (67), med letom 1982 do 1990 pa jih je bilo le še 60), kar je poleg problemov, povezanih z njihovim povečanjem še dodatno oteževalo prikazovanje podatkov v grafični obliki v daljšem časovnem obdobju.

<sup>8</sup> Ko je začel Zavod za statistiko spremljati udeležbo v seminarjih in tečajih po okrajih leta 1955, je bilo vseh okrajev 11, od leta 1957 pa jih je bilo le še 8. Zaradi nazornejšega prikaza smo prikazali le stanje v 8 okrajih, vendar je pri prikazovanju podatkov potrebna dodatna previdnost zaradi sprememb, povezanih z »reorganizacijo« okrajev.

<sup>9</sup> Zaradi nazornejšega prikaza smo vse ljubljanske občine združili v eno kategorijo.

nad 5% pa se je gibal tudi delež udeležencev v sledečih občinah: Celje, Trzič, Radlje ob Dravi, Trbovlje in Velenje. Iz teh podatkov lahko opazimo, da najbolj izstopajo središča z razvijajočo se industrijo, ki je verjetno vplivala na večje potrebe po izobraževanju. Deleži udeležencev v vseh ostalih občinah so se gibal pod 5%. Najmanjša udeležba v seminarjih in tečajih je bila v bolj »agrarnih« občinah (npr. Ormož, Lendava in Trebnje), kar potrjuje naš tezo iz poglavja o sestavi udeležencev seminarjev in tečajev, da delavske in ljudske univerze niso bile (verjetno zaradi svoje programske zasnove) preveč zanimive za kmečko prebivalstvo.

V študijskem letu 1990/91 je med občinami najbolj izstopal Kranj, saj so v ljudski univerzi iz te občine vključili v seminarje in tečaje okoli 26% udeležencev. V primerjavi z udeležbo v študijskem letu 1960/61 je precej padel delež udeležencev v ljubljanskih občinah, saj je v študijskem letu 1990/91 znašal le še okoli 6%. Konec 90-tih let se je izrazito povečala tudi delež udeležencev v občinah Trzič (okoli 12%), Ajdovščini (iz 1% v letu 1961 na 7% v letu 1991), Litiji (iz okoli 2% na 6%), Postojni (iz okoli 2% na 6%) in Škofji Loki (iz okoli 3% na okoli 5%). Podoben, dokaj visok delež udeležencev (nad 5%) med letoma 1961 in 1991 je bil značilen za občino Velenje, v sledečih občinah (poleg že prej omenjenih ljubljanskih občin) pa je delež udeležencev celo padel. V občini Celje se je spustil iz okoli 8% na okoli 3%, v občini Radlje ob Dravi iz okoli 6% na 3%, v občini Trbovlje pa iz okoli 5% na 3%. V vseh ostalih občinah je ostal delež udeležencev tudi v letu 1991 pod 5%.

Po primerjavi občin po številu udeležencev v celotnem obravnavanem obdobju (od šolskega leta 1960/61 do 1990/91) smo si želeli ogledati še razlike med posameznimi občinami v posameznih letih. Zaradi velikega števila občin, kjer so daljši ali krajši čas delovale delavske oziroma ljudske univerze (59), je bilo nemogoče za vse občine in za vsa leta v grafični obliki prikazati trende v številu udeležencev seminarjev in tečajev. Zato smo se odločili, da iz vsake statistične regije izberemo občino, kjer je bilo največje število udeležencev<sup>10</sup>. Te podatke smo prikazali v »Prilogi 8a« in »Prilogi 8b«. Pri interpretaciji trendov smo se najbolj zanašali na podatke o gibanju prebivalstva, vendar pa mnogih nihanj nismo mogli pojasniti s temi podatki, pač pa bi morali to proučiti v bolj poglobljeni raziskavi, ki bi to tematiko proučila večdimenzionalno.

V združenih ljubljanskih občinah je število udeležencev do šolskega leta 1963/64 rahlo nihalo (med 12180 in 26251 udeleženci), nato pa naraščalo do začetka 70-tih let (od 13235 na 56181 udeležencev). Po študijskem letu 1977/78 je bilo število udeležencev bolj konstantno (gibalo se je med 42186 in 21675 udeleženci).

V občini Kranj je število udeležencev do začetka 70 let naraščalo (od 1498 udeležencev se je povzpelo na 14808 udeležencev v študijskem letu 1971/72). Leto kasneje je število udeležencev padlo za polovico, nato pa se je zopet nekoliko dvignilo in se v naslednjem desetletju gibalo med 15246 in 6370 udeleženci. V drugi polovici 80-tih let začne število udeležencev naraščati, kar preseneča glede na trende, ki so veljali v tem obdobju za celo Slovenijo (glej prilogo št. 7) in kjer je bila situacija ravno obratna. Verjetno je povečana udeležba delno posledica dejstva, da je prebivalstvo v občini Kranj zaradi preseljevanja v celotnem obravnavanem obdobju

---

<sup>10</sup> Statistične regije smo povzeli po sledečem viru: Statistični letopis Republike Slovenije 1997, Statistični Urad Republike Slovenije, Ljubljana 1998. Iz sledečih statističnih regij smo izbrali naslednje občine z največjim številom udeležencev v seminarjih in tečajih: Pomurska (Murska Sobota), Podravska (Maribor), Koroška (Ravno na Koroškem), Savinjska (Celje), Zasavska (Trbovlje), Spodnjeposavska (Krško), Dolenjska (Novo Mesto), Osrednjeslovenska (Ljubljana), Notranjsko-kraška (Postojna), Goriška (Nova Gorica) in Obalno-kraška (Koper).

precej naraščalo<sup>11</sup>, ker pa to naraščanje v osemdesetih letih ni bilo zelo izrazito (v primerjavi s prejšnim obdobjem), bi lahko morda predpostavili, da je na povečano udeležbo vplival (in ga pogojeval) razvoj industrije, ki je spodbudil nove potrebe po izobraževanju. Na žalost iz statističnih pregledov po občinah ni možno razbrati katera vrsta seminarjev in tečajev je bila v tej občini najbolj aktualna, zato lahko le predvidevamo, da je bilo to izobraževanje za potrebe dela.

V občini Maribor je število udeležencev nihalo med 2782 udeleženci v šolskem letu 1966/67, ko jih je bilo najmanj do 11287 udeležencev v šolskem letu 1972/73, nato pa se vse do začetka 80-tih let ta trend ustali med 5224 in 8183 udeleženci. V študijskem letu 1982/83 se število udeležencev dokaj izrazito dvigne (na 17357), nato pa zopet pade, vendar ostane v osemdesetih letih še vedno višje kot v desetletju pred tem, saj se število giblje med 11097 in 15120 udeleženci. V začetku devetdesetih let število udeležencev izrazito pade (na 6301 udeležencev v študijskem letu 1990/91). Ko primerjamo podatke o udeležencih s podatki o številu prebivalstva, nas preseneti dejstvo, da je ravno do začetka 80-tih let prebivalstvo v občini Maribor<sup>12</sup> naraščalo, nato pa je začelo padati, ravno v času, ko je začela naraščati udeležba v izobraževanju.

V središču pomurske regije v občini Murska Sobota se je do polovice 60-tih let v seminarje in tečaje vključevalo bolj malo udeležencev (med 516 in 1349 udeležencev). V študijskem letu 1969/70 se število udeležencev skokovito dvigne na 25644 udeležence, nato pa do polovice sedemdesetih let niha med 2860 in 7563 udeleženci. V študijskem letu 1974/75 število udeležencev zopet dokaj visoko poskoči (na 15522 udeležence), potem pa se začne rahlo spuščati vse do šolskega leta 1990/91, ko pade na 2740 udeležencev.

V občini Celje je bila največja rast v študijskem letu 1965/66 (23496 udeležencev), dve leti kasneje pa število udeležencev izrazito pade, tako da se do šolskega leta 1974/75 spusti na 2225 udeležencev. Dvig udeležbe bi morda lahko pripisali porastu prebivalstva v šestdesetih letih v tej občini, vendar pa nam ti podatki ne morejo razložiti tako strmega padca v udeležbi nekaj let kasneje. V drugi polovici sedemdesetih let število udeležencev niha med 2625 in 9066 udeleženci, v osemdesetih letih pa začne postopno upadati, tako da je v študijskem letu 1990/1991 v seminarje in tečaje vključenih le še 1223 udeležencev.

V občini Koper se je število udeležencev do šolskega leta 1965/66 gibalo le med 671 in 2126 udeleženci, v naslednjih letih pa je začelo dokaj hitro naraščati, vse do šolskega leta 1968/69, ko se dvigne na 24353 udeležencev. V sedemdesetih letih je število udeležencev nihalo med 2108 in 7713 udeleženci, v osemdesetih letih pa je bilo njihovo število še manjše (kot tudi nihanja), saj se je gibalo med 1998 in 4180 udeleženci.

Bolj izrazita nihanja kot za ostale občine so bila v obravnavanem obdobju značilna za Postojno. Do dobre polovice šestdesetih let je bilo število udeležencev dokaj nizko (gibalo se je med 260 in 1328 udeleženci). Konec šestdesetih let začne število

---

<sup>11</sup> V Statističnem letopisu RS 1991 smo dobili sledeče podatke o številu prebivalstva v občini Kranj v sledečih »popisnih« letih: 1961 = 47779 prebivalcev, 1971 = 56 355 prebivalcev, 1981 = 66879 prebivalcev in 1991 = 72814 prebivalcev).

<sup>12</sup> V Statističnem letopisu RS 1991 smo dobili podatek, da je bil indeks prebivalstva v občini Maribor za sledeča »popisna« leta (1961, 1971, 1981 in 1991) 123%, medtem ko je bil v zadnjem obravnavanem obdobju (med leti 1981 in 1991) le še 82%.

udeležencev naraščati in se v študijskem letu 1971/72 dvigne na 4007 udeležencev. V sedemdesetih letih in prvi polovici osemdesetih let se razlike v udeležbi še bolj izrazito povečajo, število udeležencev pa niha med 2289 in 9304.

V občini Novo mesto je število udeležencev dokaj konstantno (okoli 1000 udeležencev) vse do šolskega leta 1977/78, po tem letu pa začne strmo naraščati in se na prelomu med sedemdesetimi in osemdesetimi kar za 10 krat poveča, nato pa začne zopet padati, vse do šolskega leta 1984/85, ko pade na 457 udeležencev. V drugi polovici osemdesetih let se še nekajkrat dvigne nad 1000 udeležencev, medtem ko se v študijskem letu 1990/91 število udeležencev drastično spusti, saj se v seminarje in tečaje vključi le še 236 udeležencev.

V občini Nova Gorica so največji razpon v številu udeležencev doživeli v drugi polovici šestdesetih let. V študijskem letu 1969/70 se je število udeležencev povzpelo najvišje (6300), nato pa se je zopet spustilo in vse do srede osemdesetih let nihalo med 1238 in 3459 udeleženci. V študijskem letu se je v seminarje in tečaje zopet vključilo nekoliko več udeležencev (5038) a ne za dolgo, saj se že v naslednjem letu število udeležencev spusti na 1910, do konca osemdesetih let pa se spusti še nekoliko nižje.

V občini Trbovlje je bilo do šolskega leta 1974/75 število udeležencev dokaj nizko (do 2246 udeležencev), nato pa se v drugi polovici 70-tih let udeležba precej dvigne (največ v študijskem letu 1977/78, ko se v seminarje in tečaje vključi 13458 udeležencev). V osemdesetih letih število udeležencev enakomerno pada in se ob koncu obravnavanega obdobja spusti na 481 udeležencev.

Čeprav je bila občina Ravne na Koroškem po številu udeležencev na prvem mestu med koroškimi občinami, pa je, če gledamo le posamezno leto, ko je bilo v občinah največ udeležencev, na zadnjem mestu v primerjavi z ostalimi večjimi predstavljenimi občinami po Sloveniji. Največ udeležencev seminarjev in tečajev je bilo namreč v študijskem letu 1969/70, ko se jih je vključilo 4578. Zanimivo pa je, da je bilo le dve leti pred tem tudi najmanjše število udeležencev (le 86) – ne le za občino Ravne na Koroškem, pač pa zopet za vse predstavljene občine.

Na koncu si oglejmo še občino Krško, kjer je bilo do začetka 70 let ves čas pod 1000 udeležencev, nato pa se je začelo njihovo število postopno povečevati vse do šolskega leta 1977/78, ko število vključenih v seminarje in tečaje poskoči kar za dvakrat (na 6526 udeležencev) v primerjavi z letom poprej, se nato v naslednjem letu razpolovi in postopno pada vse do srede osemdesetih let. V zadnjem obdobju pa število udeležencev niha med 538 in 1105.

Iz primerjave udeležencev seminarjev in tečajev po občinah lahko povzamemo, da se je skoraj v večini izbranih občin število udeležencev dvignilo v sedemdesetih letih. V občinah, ki smo jih združili pod kategorijo »Ljubljana« je bila ta rast bolj enakomerna, večinoma pa bolj skokovita in nihajoča (npr. v občinah Kranj, Murska Sobota, Trbovlje, Ravne na Koroškem in Krško). Nekoliko drugačni trendi so bili značilni za dve občini, ki sta v posameznih šolskih letih v obdobju šestdesetih let doživele skokovit vzpon števila udeležencev. V občini Celje se je v seminarje in tečaje vključilo največ ljudi v študijskem letu 1965/66, v občini Koper pa v študijskem letu 1968/69. Za nekatere občine pa so bila najpomembnejša osemdeseta leta. V sledečih občinah so ravno v tem času doživeli največji razpon v udeležbi – v občinah Kranj, Maribor, Postojna in Novo Mesto.

## ***Udeleženci, ki so končali različne oddelke za odrasle v obdobju od 1963/64 do 1990/91***

V poročilu z naslovom Programi in kadri v delavskih in ljudskih univerzah smo lahko videli, da so se delavske univerze dokaj pozno začele ukvarjati z organizacijo »rednega« šolanja za odrasle in da je ta dejavnost potekala v manjšem obsegu kot ostale dejavnosti. To ugotovitev potrjujejo tudi podatki o številu udeležencev vpisanih v oddelke, ki so jih same ali pa v sodelovanju z matičnimi šolami razpisale delavske univerze. Najprej so se ljudske univerze začele ukvarjati z organizacijo osnovne šole, saj je v celotni jugoslovanski družbi obstajala močna politična volja, da se tovrstno izobraževanje omogoči vsem, ki si v prejšnjem sistemu zaradi socialnih razlogov niso mogli privoščiti osnovnega izobraževanja. Nekako do 60-tih let je na račun tovrstnega "kompenzacijskega" izobraževanja udeležba v osnovnošolskem izobraževanju rasla, v začetku 60-tih let pa "dotok" starejših, ki so želeli nadoknadi izobrazbo, za katero so bili prikrajšani v prejšnjem sistemu počasi usahne in se ustali nekje med 1000 in 2000 udeleženci (glej »Prilogo 9«). V drugi polovici šestdesetih let začne udeležba v osnovnošolskem izobraževanju zopet naraščati, kar so nekateri avtorji<sup>13</sup> pojasnjevali predvsem z "dotokom" mladine, ki ni redno končala osnovnega šolanja, drugi pa so menili, da je bila rast pogojena s spoznanjem, da je vsako nadaljnje splošno in poklicno izobraževanje pogojeno z uspešno zaključeno osnovno šolo<sup>14</sup>.

Za začetek sedemdesetih let sta značilna dva pomembna "zunanja" dogodka, ki sta verjetno tudi vplivala na porast udeležbe v osnovnošolskem izobraževanju. Leta 1971 dobijo delavske univerze zakonsko podlago za verifikacijo svoje dejavnosti na področju izobraževanja za pridobitev izobrazbe, leta 1973 pa postane z ukrepom ustavnega sodišča brezplačno tudi osnovnošolsko izobraževanje odraslih. Navkljub tem ukrepom pa dokaj visoka udeležba ni trajala dolgo, saj je začelo število udeležencev v drugi polovici sedemdesetih let dokaj strmo padati in se je spustilo v zadnjem obravnavanem desetletju celo pod raven iz študijskega leta 1963/64. Na žalost padec udeležbe ni bil posledica dejstva, da se je zmanjšalo število mladine in odraslih, ki niso uspešno zaključili osnovnošolskega izobraževanja, saj so statistični podatki kazali, da je bil delež ljudi, ki ni imel osnovne šole, v celotni populaciji še vedno precej velik (v osemdesetih letih je bilo brez osnovne šole približno 23% starejših od 15 let). Že v predhodnem poročilu z naslovom Programi in učitelji v delavskih in ljudskih univerzah smo navedli nekaj razlogov za upad osnovnošolskega izobraževanja odraslih. Najbolj usodno so verjetno na zmanjševanje udeležbe vplivale težke razmere, v katerih je potekalo to izobraževanje, saj so se delavci večinoma izobraževali v popoldanskem času. Samo izobraževanje je bilo tudi deležno določenih kritik, saj je navkljub določenim težnjam (Zavod za šolstvo je leta 1976 izdal poseben predmetnik in učni načrt za osnovnošolsko izobraževanje odraslih, s katerim je želel zagotoviti upoštevanje andragoških didaktičnih načel) v praksi obstajalo prepričanje, da je to izobraževanje preveč "pošolano" in da se ne prilagaja posebnostim in okoliščinam, v katerih živijo odrasli. Tisti udeleženci, ki so navkljub mnogim težavam le zaključili šolanje, pa so se morali soočiti še z dejstvom, da se jim dvig izobrazbene ravni v službah zaradi slabe gospodarske situacije sploh ni poznal, in da jim pogosto sploh niso ustrezno povišali osebnih dohodkov.

<sup>13</sup> Deset let delavskih univerz na Slovenskem, Zveza delavskih univerz Slovenije, Ljubljana 1969.

<sup>14</sup> Petnajst let delavskih univerz na Slovenskem, Zveza delavskih univerz Slovenije, Ljubljana 1974.

Delavske univerze so se začele v šestdesetih letih intenzivneje ukvarjati tudi z organizacijo šolanja za odrasle na srednješolski stopnji. Na začetku so organizirale oddelke za izobraževanje odraslih pod pedagoškim vodstvom matičnih šol, po zakonu o delavskih univerzah leta 1971 pa so dobile možnost, da se verificirajo tudi za samostojno opravljanje te dejavnosti. Trendi v številu udeležencev so pri poklicnih in strokovnih ter tehničnih šolah v celotnem obdobju precej podobni, le da je bilo v strokovne in tehnične šole v sedemdesetih letih vključenih občutno več udeležencev. Sprememba zakonodaje v 80-tih letih (sprejetje zakona o usmerjenem izobraževanju) je na žalost v negativnem pomenu še bolj vplivala na število udeležencev v oddelkih za odrasle v poklicnem in strokovnem ter tehničnem izobraževanju. Z usmerjenim izobraževanjem delavske univerze zgubijo možnost za izvajanje srednješolskega izobraževanja, poleg tega pa se s konceptom enotnega usmerjenega izobraževanja ukinejo tradicionalne strokovne in tehnične ter poklicne šole. Te spremembe so se hitro odrazile tudi v praksi, saj delavske univerze po letu 1980 niso več vpisovale novih udeležencev, zaradi česar je njihov delež strmo padel. Do šolskega leta 1985/86 so v teh programih ostali le še udeleženci, ki so zaključevali šolanje po starih programih, po tem letu pa v statističnih poročilih ne zasledimo več podatkov o udeležencih teh programov. Nekatere delavske univerze so sicer ohranile možnost za so-organiziranje določenih oddelkov usmerjenega izobraževanja, (predvsem v krajih, kjer ni bilo ustreznih srednjih šol oziroma so bile te zelo oddaljene), vendar so se morale za to dejavnost še dodatno verificirati.

V sklopu »druge šole« so po letu 1980 navedeni predvsem različni oddelki usmerjenega izobraževanja, v obdobje pred tem letom pa smo vključili vse oblike srednjih šol, ki so se v tem času pojavljale v krajših obdobjih in ki posamezno niso vključevale večjih deležev udeležencev (npr. delovodske in poslovodske šole, ki so kasneje uvrščene v programe nadeljevalnega izobraževanja; gimnazije ...) <sup>15</sup>. Iz »Priloge 9« lahko vidimo, da je udeležba v ostalih šolah precej nihala, ker pa so to kategorijo sestavljale različne šole, bi težko bolj podrobno interpretirali ta trend.

### ***Udeleženci ljudskih in delavskih univerz po spolu***

Zavod za statistiko je začel v šestdesetih letih bolj podrobno spremljati strukturo udeležencev po spolu pri seminarjih in tečajih, ter pri šolah za odrasle. Pri obeh dejavnostih ljudskih in delavskih univerz se je v skoraj celotnem obdobju vključevalo več moških kot žensk.

**V oddelkih za odrasle (»Priloga 13«)** so moški prevladovali med udeleženci skoraj v celotnem obdobju (razen študijskega leta 1965/66). Pri analizi udeležencev oddelkov za odrasle po spolu je študijsko leto 1965/66 precej zanimivo, saj je bilo to edino obdobje, ko je bilo število udeleženk višje kot število udeležencev, kar lahko vidimo tudi na grafu št. 2.

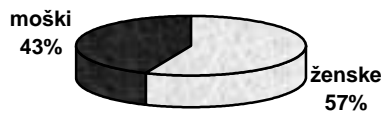
Graf št. 2

---

<sup>15</sup> V kategorijo "druge šole" smo poleg šol, ki jih je uvrstil v to kategorijo že Zavod za statistiko v svojih poročilih, vključili tudi šole po zakonu o poklicnem izobraževanju, delovodske in poslovodske šole, ekonomsko in administrativno šolo (do študijskega leta 1972/73), gimnazije (v obdobju od 1974/75 do 1978/79), in srednje usmerjeno izobraževanje.



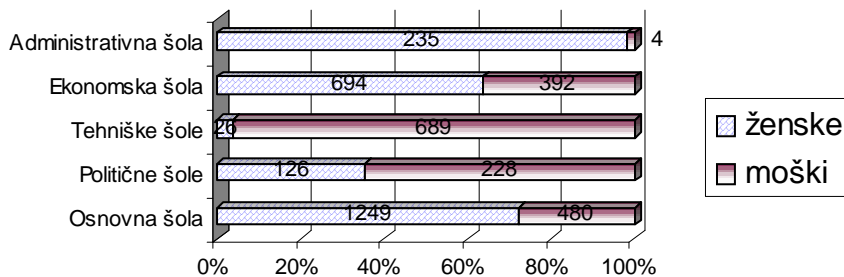
**Oddelki za odrasle po spolu v študijskem letu 1965/66**



Pri podrobnejšem pregledu oddelki za odrasle smo opazili, da so nekatere bolj zanimive za določen spol, saj so bile razlike pri določenih šolah precej velike. V grafu št. 3 lahko vidimo, da so udeleženske izrazito prevladovale v administrativni šoli, več kot 60% pa tudi v ekonomski srednji šoli in osnovni šoli, medtem ko so moški udeleženci izrazito prevladovali v tehničnih šolah, dokaj velik delež (tudi višji od 60%) pa so imeli v političnih šolah.

Graf št. 3a

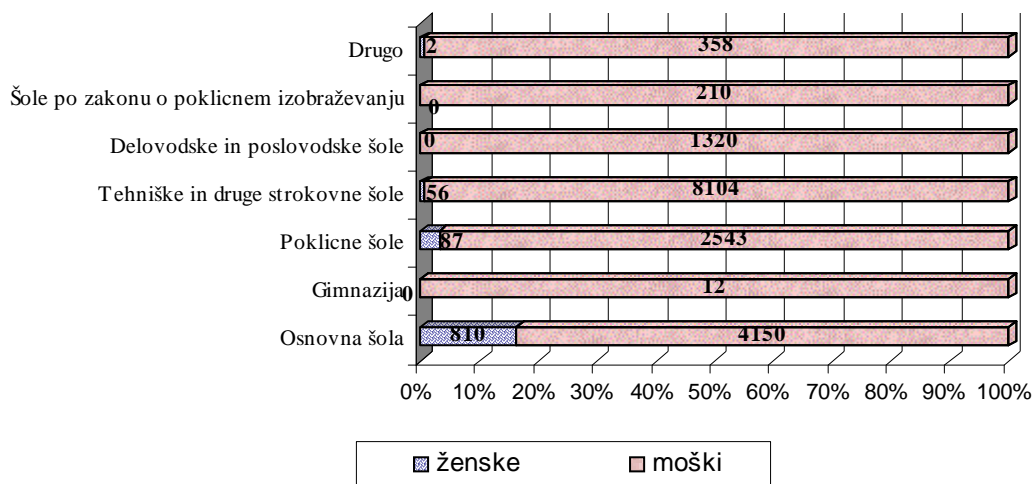
**Slušatelji, ki so v šolskem letu 1965/66 dokončali oddelke za odrasle po spolu**



Bolj pa presenetni velika razlika med udeleženci po spolu v drugi polovici 60-tih let in še bolj izrazito v študijskem letu 1975/76, ko število moških udeležencev izrazito preseže število udeleženk. Čeprav iz dostopne literature nismo dobili podatkov, ki bi osvetlili in pojasnili te velike spremembe, pa lahko iz grafa št 3b vidimo, da je bilo v študijskem letu 1975/76 v vseh vrstah šol zelo malo udeleženk.

Graf št. 3b

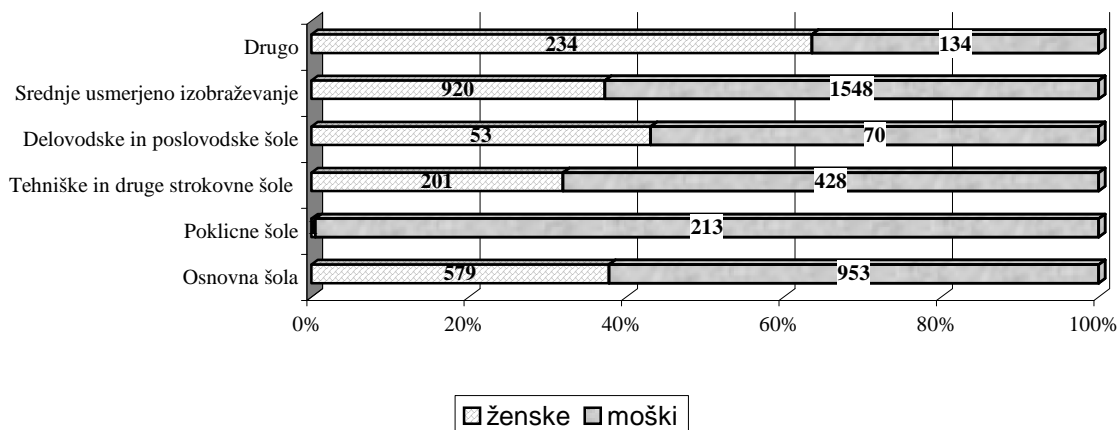
**Slušatelji, ki so bili v šolskem letu 1975/76 vpisani v šolske oddelke za odrasle po spolu**



Verjetno bi lahko ta veliki upad ženskih udeleženk pripisali upadu administrativnih in ekonomskih šol (od študijskega leta 1972/73 v statističnih poročilih med vrstami šol ne navajajo več administrativnih in ekonomskih šol, lahko pa da je bila ta dejavnost uvrščena v kategorijo »drugo«), kamor so se v preteklem obdobju v največji meri vpisovale ženske. Vsekakor je iz zgornjega grafa vidno, da so bili oddelki, ki so se na novo odprli pri delavskih univerzah, kot so bili npr. oddelki po zakonu o poklicnem izobraževanju ter delovodsko in poslovodsko izobraževanje veliko bolj zanimivo za moške, medtem, ko očitno v tem šolskem letu ženske niso našle ustreznih programov izobraževanja, ki bi jih navdušili za vpis.

V osemdesetih letih se je ta velik razkorak med udeleženci in udeleženkami precej zmanjšal, vendar so moški udeleženci vseeno še vedno prevladovali skoraj v vseh šolah, razen v šolah, ki jih je Statistični urad razvrstil pod kategorijo »Drugo«.

**Vpisani udeleženci oddelkov odrasle 1985/86**



**Udeleženci seminarjev in tečajev po spolu**

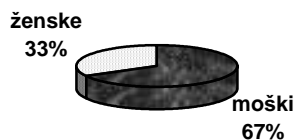
Iz priloge št. 6 lahko vidimo, da so se v obdobju od začetka 60 let do konca 80 let v seminarje in tečaje vključevali bolj moški kot ženske, čeprav lahko hkrati opazamo, da razlika v številu ni zelo izrazita. V študijskih letih 1965/66, 1971/72, 19773/74, 1974/75, 1977/78 in konec osemdesetih let je število udeleženk celo za spoznanje višje, vendar bi glede na celotno obdobje lahko trdili, da so to bolj izjeme, ki ne spodbijajo prejšnje ugotovitve. Težje bi lahko pojasnili le večjih delež žensk sredi šestdesetih let (v šolskem letu 1965/66 je bil njihov delež 52%),

Pri analizi udeležencev seminarjev in tečajev glede na spol so nas zanimali tudi bolj podrobni podatki, ki jih nismo mogli prikazati za celotno obdobje, zaradi česar smo podrobneje predstavili in primerjali situacijo v treh desetletjih (šestdesetih, sedemdesetih in osemdesetih letih).

V šestdesetih letih so v dokaj veliki meri med udeleženci prevladovali moški, kar lahko vidimo tudi na grafu št. 4.

Graf št. 4.

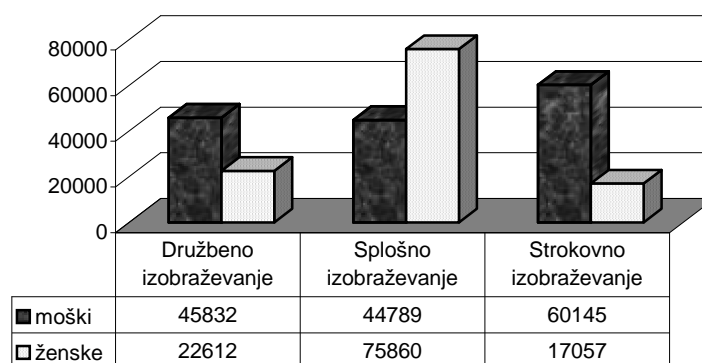
**Udeleženci seminarjev in tečajev po spolu v obdobju od leta 1959 do 1969**



Niso pa bile vse vrste seminarjev in tečajev enako zanimive za oba spola. Iz grafa št. 5 lahko vidimo, da so se ženske v večji meri odločale za splošno-izobraževalne seminarje in tečaje (razlika med spoloma na tem področju je dokaj izrazita), medtem ko so moški prevladovali pri strokovnem in družbenem izobraževanju.

Graf št. 5

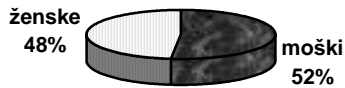
**Udeleženci seminarjev in tečajev po spolu in vrsti izobrazbe obdobju od leta 1959 do 1969**



Tudi v sedemdesetih letih je bilo razmerje med moškimi in ženskami, ki so se vključevali v seminarje in tečaje v prid moškim (glej graf št. 6), vendar pa se delež žensk dokaj približa moškim.

Graf št. 6

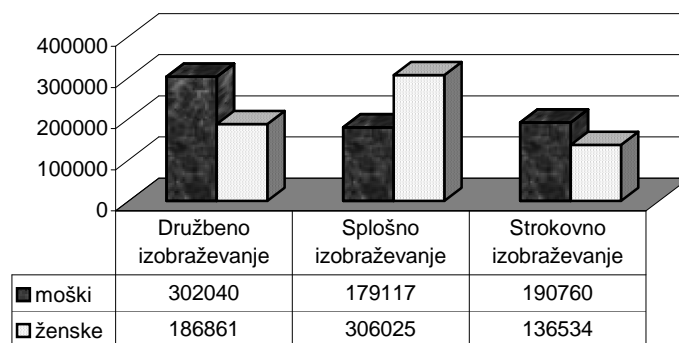
**Udeleženci seminarjev in tečajev  
po spolu v obdobju od 1971 do  
1980 leta**



Tudi v sedemdesetih letih se je v splošno izobraževanje odraslih vključevalo več žensk kot moških, ker pa je bilo tovrstno izobraževanje v tem času v upadu, se je temu ustrezno znižal tudi delež žensk v skupnem prikazu vseh seminarjev in tečajev. V grafu št. 7 lahko vidimo, da je ostal interes spolov po določeni vrsti izobraževanja nespremenjen in da so moški tudi v tem letu predstavljali prevladujoč delež v strokovnem in družbenem izobraževanju.

Graf št. 7

**Udeleženci seminarjev in tečajev po spolu in vrsti izobrazbe v obdobju od 1971 do  
1980**



Ko smo na koncu primerjali strukturo udeležencev po spolu še za osemdeseta leta, smo lahko videli, da je delež moških v seminarjih in tečajih še vedno prevladujoč, in da je bilo razmerje enako kot v sedemdesetih letih.

Graf št. 8

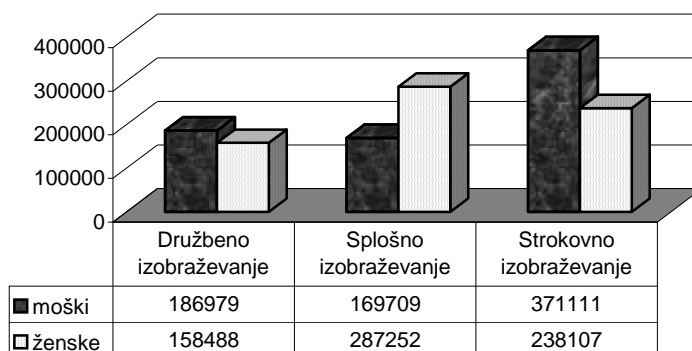
**Udeleženci seminarjev in tečajev po  
spolu v obdobju od 1980 do 1990  
leta**



Podobno kot v prejšnjih desetletjih so se tudi osemdesetih letih ženske bolj vključevale v splošno izobraževanje, moški pa bolj v strokovno izobraževanje. Se pa skoraj izenači delež žensk in moških na področju družbenega izobraževanja, čeprav predstavljajo slednji še vedno večji delež.

Graf št. 9

**Udeleženci seminarjev in tečajev po spolu in vrsti izobrazbe v obdobju od leta 1980 do 1990**



Iz analize udeležbe v šolah in seminarjih ter tečajih lahko razberemo vsaj dve bolj izraziti značilnosti: večji delež moških udeležencev v skoraj celotnem obravnavanem obdobju in večji interes žensk za splošno izobraževanje (v sklopu seminarjev in tečajev). V dostopni literaturi o delavskih in ljudskih univerzah nismo zasledili besedil, ki bi neposredno in podrobneje pojasnjevala udeležbo glede na spol, zato smo ta trenda poskušali interpretirati sami. Ker ne poznamo raziskav, ki bi bolj načrtno in sistematično obravnavale to tematiko v obravnavanem obdobju, so naše predpostavke bolj spekulativne in okvirne.

Manjši delež žensk v izobraževalni dejavnosti delavskih in ljudskih univerz bi verjetno lahko pripisali večji obremenjenosti žensk z družinskimi obveznostmi, zaradi katerih so težje našle čas za izobraževanje.

Iz statističnih podatkov pa bi lahko sklepali, da sta se spola razlikovala tudi po interesih oziroma motivih za izobraževanje. Čeprav lahko predvidevamo, da so se pri večini udeležencev prepletali različni motivi za izobraževanje, pa bi lahko z določeno mero tveganja vseeno sklepali, da so se moški vključevali v izobraževanje bolj iz pragmatičnih interesov (izpopolnjevanje v stroki, napredovanje v službi oziroma družbeno-političnem življenju), medtem ko so se ženske vključevale v izobraževanje bolj na podlagi lastnega interesa. Na podlagi te ugotovitve pa lahko vidimo, da je že usmerjenost delavskih oziroma ljudskih univerz pogojevala udeležbo glede na spol. Kadar so se ljudske oziroma delavske univerze usmerile v bolj »pragmatične cilje izobraževanja« (npr. strokovno izpopolnjevanje, družbenopolitično napredovanje), se je opazno povečal delež moških v izobraževanju, medtem ko je večji delež žensk sovpadal z obdobji, ko so se ljudske oziroma delavske univerze svojo izobraževalno ponudbo naslonile bolj na »osebne interese udeležencev« (predvsem s ponudbo raznolikih splošno-izobraževalnih predavanj, tečajev in seminarjev).

***Udeleženci seminarjev in tečajev po sestavi***

Zavod za statistiko je spremljal strukturo udeležencev (v šolah in seminarjih ter tečajih) po sestavi v svojih poročilih bolj ali manj konsistentno od začetka šestdesetih let do študijskega leta 1985/86 (glej »Prilogo 11« in »Prilogo 14«). V prvem obdobju so udeležence razvrstili v tri večje skupine (delavce, kmete in ostale), kasneje pa so te kategorije nekoliko spreminjali, tako da so dodajali nove ali pa so jih

preimenovali<sup>16</sup>. Ker je kategorija delavcev zajemala vse zaposlene (tako »fizične« kot »intelektualne« poklice) je razumljivo, da je v skoraj celotnem obdobju ta kategorija prevladovala tako pri seminarjih in tečajih kot pri šolah. Pri obeh izobraževalnih oblikah je ta razlika do začetka 70-tih let zmerna, po tem obdobju pa število »delavcev« skokovito naraste (še bolj izrazito pri udeležencih šol), tako da bi lahko sklepali, da so se delavske univerze v tem času usmerile predvsem na zaposlene, skoraj popolnoma pa so zanemarile druge kategorije (npr. kmete in nezaposlene). Kmetje so se najmanj vključevali predvsem v šole, nekoliko večji pa je bil njihov delež v seminarjih in tečajih. V sedemdesetih letih njihov delež absolutno gledano celo rahlo naraste, če njihove deleže primerjamo s kategorijo »delavcev« pa vidimo, da je razlika še dosti bolj izrazita. Tudi za kategorijo »drugo«, kamor smo poleg ostalih nerazvrščenih udeležencev v obdobju sedemdesetih let vključili kategorijo »učencev in študentov« lahko podobno opažamo, da je navkljub določenim nihanjem dokaj marginalna v odnosu do kategorije »delavcev«. Čeprav je znano, da delež tistih, ki niso sodili v kategorijo »zaposlenih« v celotni družbi in v tistem času ni bil zelo velik, pa ti podatki vseeno nazorno kažejo, kakšne so bile posledice političnih direktiv, ki so vplivale na spremenjeno vlogo delavskih univerz v sedemdesetih letih. Npr. za razliko od 60-tih. let, ko so bile delavske, še bolj izrazito pa ljudske, univerze s svojo ponudbo zanimive tudi za kmete, se s poudarjanjem družbenega izobraževanja in strokovnega izpopolnjevanja v sedemdesetih letih naslonijo predvsem na kategorijo zaposlenih.

S podrobnejšim prikazom sestave udeležencev glede na vrsto seminarjev in tečajev, ki so jih obiskovali v šestdesetih, sedemdesetih in osemdesetih letih, lahko še bolj nazorno vidimo, kako so spremembe v usmerjenosti ljudskih in delavskih univerz vplivale na različne sloje prebivalstva.

Šestdeseta leta so bila predvsem v znamenju splošnega izobraževanja, saj je pri kategoriji »kmetov« in »ostalnih« izrazito prevladovalo splošno izobraževanje (graf št. 10), družbeno in strokovno izobraževanje pa je bilo za te skupini dokaj nezanimivo.

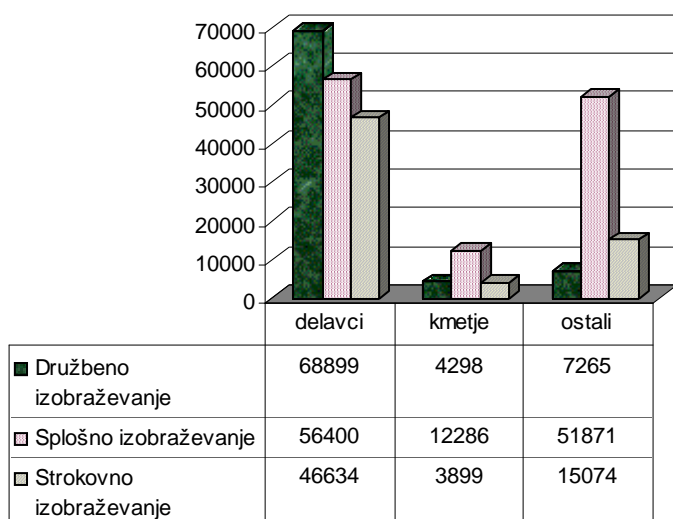
Le pri kategoriji »zaposlenih« jih je bilo več vključenih v družbeno izobraževanje, čeprav je bilo tudi pri njih področje splošnega izobraževanja precej pomembno.

Graf št. 10

---

<sup>16</sup> Med študijskimi leti 1973/74 do 1975/76 so udeležence razvrščali v sedem kategorij (kmetje; rudarji, industrijski delavci; trgovsko, storitveno, varstveno osebje; upravni, administrativni delavci; vodilno osebje in strokovnjaki; učenci, študentje; in drugi) nato pa do sredine osemdesetih let le v štiri (prej naštetim kategorijam so dodali še skupino učencev in študentov). V zadnjem obdobju se je kategorija delavcev mešala oziroma zamenjevala s kategorijo zaposlenih, toda ker smo sklepali, da sta ti kategoriji istovetni, teh obdobjev nismo izključili iz skupne obravnave. Udeležence smo želeli primerjati po strukturi za čim daljše obdobje, zato smo se osredotočili le na prve tri kategorije, kadar so se pojavile ostale kategorije, pa smo jih ustrezno razvrstili.

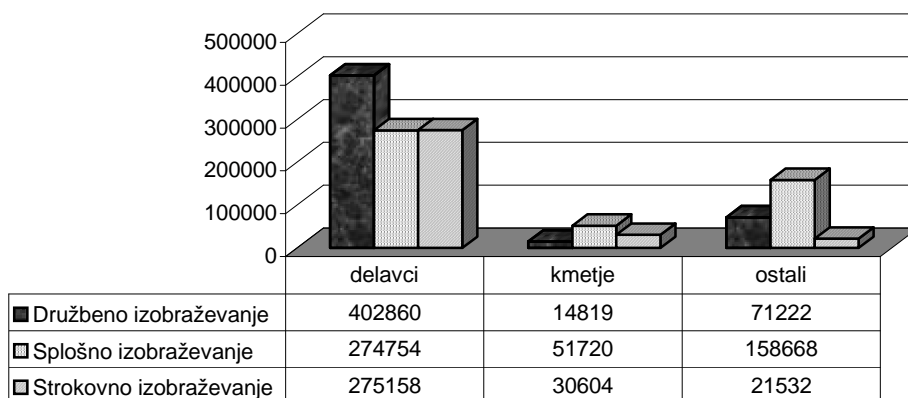
**Udeleženci seminarjev in tečajev po sestavi in vrsti izobrazbe v obdobju od 1959. do 1969. leta**



Deset let kasneje splošno izobraževanje nima več tolikšnega pomena, čeprav ostajajo razmerja med vrstami izobraževanja pri vseh treh kategorijah skoraj enaka. Opažamo pa lahko tudi, da se je pri kategoriji »ostalih« dvignilo število udeležencev v družbenem izobraževanju, medtem ko se je zmanjšal delež strokovnega izobraževanja, ravno obratno pa je bilo pri kategoriji »kmetov«.

Graf št. 11

**Udeleženci seminarjev in tečajev po sestavi in vrsti izobrazbe v obdobju od 1970. do 1980. leta**

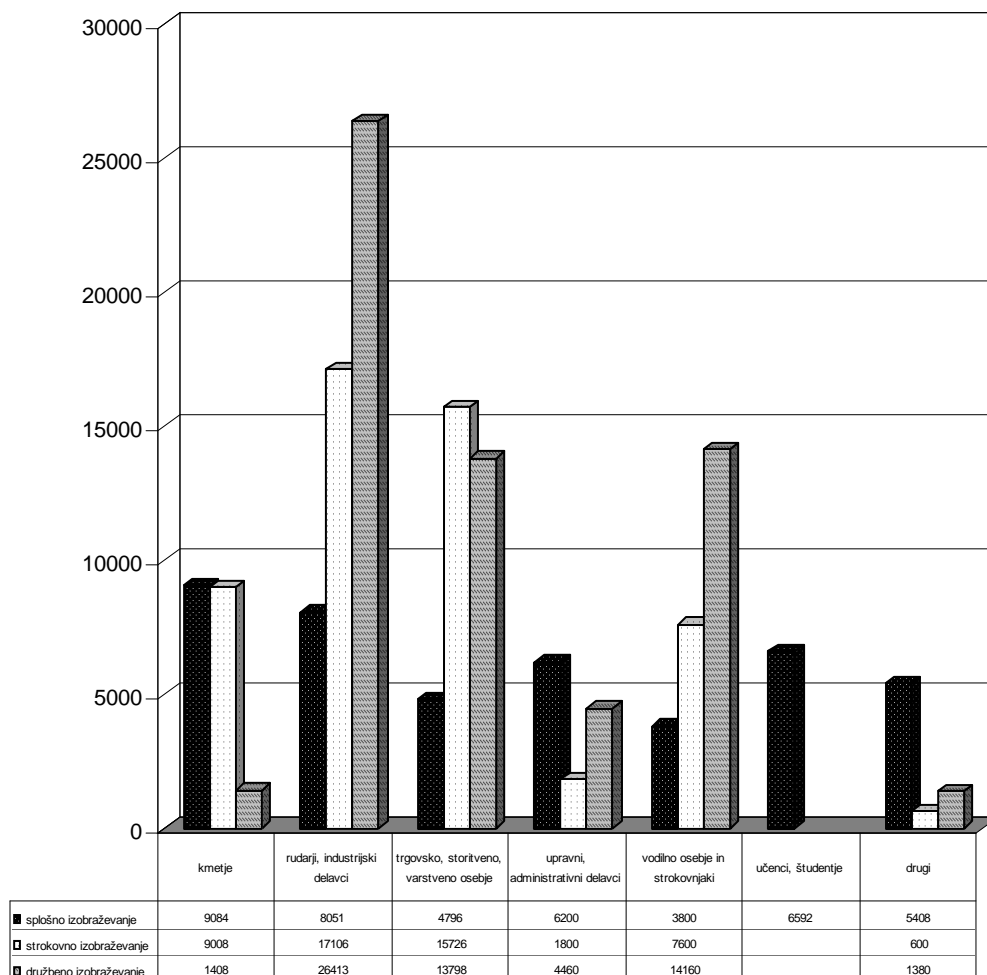


Ker je Zavod za statistiko v študijskem letu 1975/76 razvrstil udeležence po sestavi na sedem kategorij, si lahko stanje v tem študijskem letu še bolj podrobno ogledamo. Na grafu št. 12 lahko vidimo, da je bilo splošno izobraževanje najbolj zanimivo za skupne »učencev in študentov«, »upravne, administrativne delavce« in za ostale, ki jih je Zavod razvrstil v kategorijo »drugo«. Splošno izobraževanje je prevladovalo tudi v skupini kmetov, vendar je bila pri njih udeležba v strokovnem izobraževanju skoraj popolnoma enaka, tako da lahko trdimo, da sta bili obe področji za to skupino enako zanimivi. V skupini »rudarjev, industrijskih delavcev«, ki je bila številčno najmočnejša, je močno prevladovalo družbeno izobraževanje, prav tako,

vendar manj izrazito, pa je bilo to področje zanimivo tudi za vodilno osebje in strokovnjake. Področje strokovnega izobraževanja je bilo najbolj zanimivo le za skupino »trgovskega, storitvenega, varstvenega osebja«, dokaj velik delež udeležbe v tej skupini pa je predstavljalo tudi področje družbene vzgoje.

Graf št. 12

**Udeleženci po sestavi v študijskem letu 1975/76**

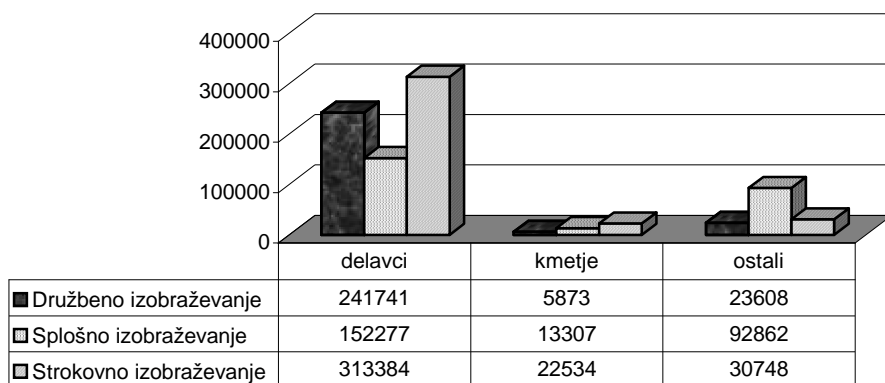


Iz grafa št. 13 vidimo, da so osemdeseta pripadala strokovnemu izobraževanju. Če izvzamemo skupino učencev in študentov, ki so bili razumljivo še vedno najbolj zainteresirani za splošno izobraževanje, sta se ostali dve kategoriji najbolj množično vključevale v strokovno izobraževanje.

Graf št. 13



### Udeleženci seminarjev in tečajev po sestavi v obdobju od 1980. do 1986. leta



Na koncu tega poglavja si oglejmo najbolj značilne trende v celotnem obravnavanem obdobju še za vsako kategorijo posebej. Delavci oziroma zaposleni so se zelo izrazito prilagajali spremembam v usmeritvi ljudskih oziroma delavskih univerz. V šestdesetih letih je sicer prevladovalo družbeno izobraževanje, vendar se jih je veliko vključevalo v splošno izobraževalne tečaje in seminarje, v sedemdesetih letih je dokaj izrazito prevladovalo družbeno izobraževanje, v zadnjem obravnavanem desetletju pa je zopet dokaj izrazito prevladovalo strokovno izobraževanje. Glede na dejstvo, da je bila ta skupina najbolj številčna je razumljivo, da so trendi za vse udeležence skupaj istovetni. Ostali dve skupini, ki zaradi svojega majhnega deleža nista bistveno vplivali na trende v skupnem seštevku vseh udeležencev pa sta zaradi določenih razlik s skupino »delavcev« še bolj zanimivi. Skupina »učencev in študentov« sicer ne predstavlja »tipičnega« udeleženca delavskih univerz (odraslega), lahko pa glede na dejstvo, da se je ta skupina vključevala skoraj izključno v splošno izobraževanje predpostavimo, da bi bil delež odrasli udeležencev v splošnem izobraževanju v celotnem seštevku še nižji.

Za skupino »kmetov« pa je zanimivo, da so se v skoraj zanemarljivem številu vključevali v družbeno izobraževanje. Glede na vključitve v izobraževanje jim je bilo šestdesetih letih bolj zanimivo splošno izobraževanje, sredi sedemdesetih let se temu področju po pomembnosti pridruži področje strokovnega izobraževanja, ki nato prevlada v osemdesetih letih. Čeprav nimamo bolj zanesljivih virov ali podatkov, ki bi podkrepili naša razmišljanja, pa bi lahko z določeno mero tveganja trdili, da je bila ta skupina udeležencev še najmanj pod vplivom zunanjih vplivov. Menimo, da so ravno zaradi njihove delne marginaliziranosti (v odnosu do zaposlenih) ohranili več neodvisnosti v izbiri programov kot ostali udeleženci, oziroma, da njihova udeležba bolj odraža njihove lastne potrebe kot pa potrebe družbe.

### ***Udeleženci seminarjev in tečajev po starosti***

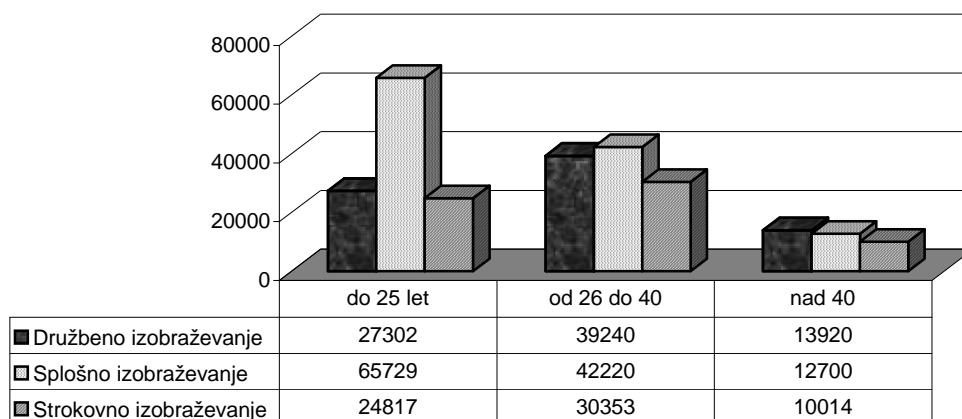
Udeležence ljudskih in delavskih univerz bomo na koncu analizirali še po starostni strukturi. Zavod za statistiko je v svojih poročilih razdelil udeležence po starosti v tri kategorije: »do 25 let«, »od 26 do 40 let« in »nad 40 let«. V prilogi 12 in 15 smo prikazali udeležence seminarjev in tečajev ter šol v obdobju od šolskega leta 1959/60 (oziroma 1963/64) do šolskega leta 1985/86. Primerjava udeležencev obeh omenjenih izobraževalnih oblik nam pokaže med obravnavanimi skupinami določene podobnosti in razlike. Udeleženci, ki so bili starejši od 40 let so bili tako v šolah kot pri

seminarjih in tečajih v manjšini (pri šolah še veliko bolj izrazito), medtem ko sta bili ostali dve starostni bolj izenačeni oziroma sta v določenih obdobjih prevladovali ena nad drugo. Iz statističnih podatkov lahko vidimo, da je najmlajša skupina prevladovala med udeleženci vseh šol vse do konca sedemdesetih. Do sredine 60-tih let razlika med starostnimi skupinami še niti ni bila velika, po tem obdobju pa začne delež mladih skokovito naraščati, vse do osemdesetih let, ko začne njihovo število zaradi usmerjenega izobraževanja izrazito padati, celo pod število udeležencev iz starostne skupine med 26 in 40 letom. Drugačni pa so bili trendi pri udeležencih seminarjev in tečajev, saj je bilo število udeležencev iz obeh omenjenih starostnih skupin bolj ali manj izenačeno nekako do sredine 70-tih let, po tem obdobju pa so vse do konca obravnavanega obdobja prevladovali udeleženci iz starostne skupine »od 26 do 49 let«.

Tudi za udeležence seminarjev in tečajev po starostni strukturi smo si bolj podrobno ogledali katere vrste izobraževanja so bile najbolj »pri srcu« določeni starostni skupini v šestdesetih, sedemdesetih in osemdesetih letih. Udeleženci, ki so bili mlajši od 26 let, so bili šestdesetih letih zelo izrazito usmerjeni predvsem v splošno-izobraževalne seminarje in tečaje (glej graf št.14). Splošno izobraževanje je bilo najbolj zanimivo tudi za ostali dve skupini, vendar razlike med ostalimi vrstami izobraževanja niso bile tako velike. Pri vseh starostnih skupinah je bilo na drugem mestu družbeno izobraževanje, najmanj pa se jih je vključevalo v strokovno izobraževanje.

Graf št. 14

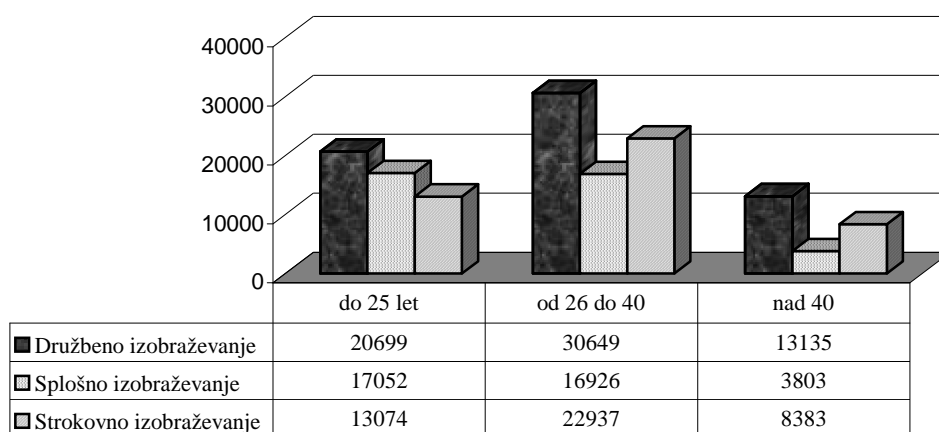
**Udeleženci seminarjev in tečajev po starosti in vrsti izobrazbe v obdobju od 1959. do 1969. leta**



V sedemdesetih letih se je situacija skoraj obrnila na glavo, saj je postalo splošno izobraževanje področje, kamor se je v skoraj vseh starostnih skupinah vključilo najmanj udeležencev (glej graf št. 15). Izjema so bili le udeleženci mlajši od 26 let, vendar je bila tudi pri njih razlika v odnosu do strokovnega izobraževanja skoraj zanemarljiva. V vseh starostnih skupinah je prevladovalo družbeno izobraževanje, vendar razlike med vrstami izobraževanja v nobeni starostni skupini niso bile izrazite, tako da lahko za to šolsko leto trdimo, da se starostne skupine udeležencev niso bistveno razlikovale glede na vsebino izobraževanja.

Graf št. 15

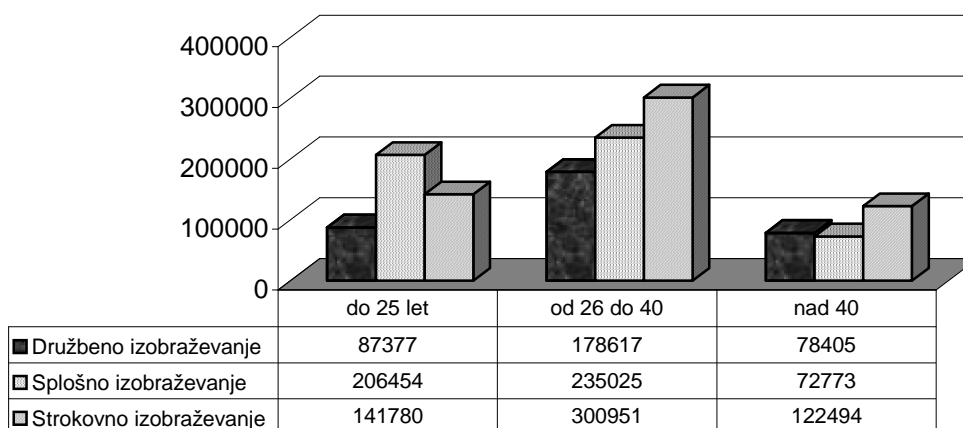
### Udeleženci seminarjev in tečajev po starosti v obdobju od 1971 do 1980



Nekoliko več razlik med starostnimi skupinami pa lahko razberemo iz grafa št. 16, ki prikazuje udeležence po starosti v študijskem letu 1985/86. Starostna skupina do 25 let se je v tem študijskem letu najbolj številčno vključevala v splošno-izobraževalne seminarje in tečaje, nekoliko manj v strokovne, najmanj pa v družbeno izobraževanje. Pri starostni skupini »od 26 do 40 let« je precej prevladovala udeležba v strokovnem izobraževanju, nekoliko nižja je bila na področju strokovnega izobraževanja, najmanj pa je bilo tej starostni skupini zanimivo splošno izobraževanje. Tudi starejši od 40 let so svoj interes usmerili predvsem v strokovno izobraževanje.

Graf št. 16

### Udeleženci seminarjev in tečajev po starosti in vrsti izobrazbe v obdobju od leta 1980. do 1989. leta



Primerjava vseh treh starostnih skupin v vseh treh dešletjih nam pokaže, da je bilo za skupino »do 25 let«, razen sredi sedemdesetih let, najbolj zanimivo splošno izobraževanje. Udeležba v starostni skupini »od 26 do 40 let« in nad 40 let pa ni bila konstantna, saj so se udeleženci iz teh starostnih skupin v šestdesetih letih najbolj pogosto vključevali v splošno izobraževanje, v sedemdesetih letih v družbeno izobraževanje, v zadnjem obravnavanem obdobju pa v strokovno izobraževanje.

Dokaj visok delež mladine v odnosu do srednje starostne skupine v šestdesetih letih bi lahko verjetno pripisali vplivu takrat verjetno še dokaj uveljavljenega prepričanja, da je izobraževanje aktualno predvsem za mlade. Ista miselnost je verjetno vplivala

tudi na zelo nizek delež udeležencev starejših od 40 let . Največja udeležba v seminarjih in tečajih je bila značilna za srednjo starostno skupino od sedemdesetih let naprej. V najstarejši starostni skupini je bilo potencialno gledano (glede na pričakovano življenjsko dobo, ki je bila npr. v letu 1970 za moške 65 let, za ženske pa 72)<sup>17</sup>, največje število učencev, ker pa so se delavske univerze bolj usmerjale na zaposlene in njihove potrebe, je ta skupina potencialnih udeležencev skoraj popolnoma izpadla. Podatki o vrstah izobraževanja, ki so bile najbolj zanimive za to starostno skupino kažejo, da je prevladoval delež družbenega in strokovnega izobraževanja. Glede na ta podatek lahko predvidevamo, da so se v izobraževanje vključevali predvsem tisti, ki so bili še zaposleni, manj pa je bilo upokojencev, ki bi lahko imeli celo več časa za izobraževanje. Če bi delavske univerze znale prisluhniti njihovim potrebam, bi bil verjetno njihov delež večji, navkljub takrat še močno prisotni miselnosti, da je izobraževanje in učenje le za mlade.

---

<sup>17</sup> Statistični letopis SR Slovenije, Zavod SR Slovenije za statistiko, Ljubljana 1976.

## ZAKLJUČEK

V raziskavi o udeležencih izobraževanja v ljudskih in delavskih univerzah v obdobju od leta 1945 do šolskega leta 1990/91 smo si ogledali udeležbo v njihovi celotni dejavnosti. Pokazalo se je, da se je največ udeležencev vključilo v predavanja, enkrat manj se jih je vključilo v seminarje in tečaje, daleč najmanjši delež (2%) pa se jih je vključilo v šolske oddelke za odrasle.

Delež udeležencev izobraževanja v ljudskih in delavskih univerzah v celotni populaciji se je v obravnavanem obdobju precej spreminjal. Dokaj velika nihanja, ki so segala od 5% do 35%, smo pripisali zunanjim dejavnikom, predvsem političnim. Ugotovili smo, da visoka udeležba sovpada s povečanim interesom in vplivanjem države na zasnovo in vlogo ljudskih in delavskih univerz, medtem ko je nizka udeležba sovpadala z umikom države in prepuščanjem izobraževanja odraslih zakonitostim trga.

Na velika nihanja in tako ekstremne razlike v udeležbi v dokaj kratkih časovnih obdobjih je vplivalo predvsem dejstvo, da so glavnino v dejavnosti ljudskih in delavskih univerz predstavljala predavanja, ki so bila zaradi svoje kratkotrajnosti zelo primerna oblika za množično dvigovanje udeležbe na podlagi določenih politično-ideološko zastavljenih ciljev s strani države. To tezo potrjuje tudi dejstvo, da je visoka udeležba sovpadala s porastom udeležbe na področju obrambne in nekoliko manj družbeno-politične vzgoje, ki sta bili med vsemi vsebinskimi področji še najbolj pod vplivom političnih dogodkov.

Pri seminarjih in tečajih je bila situacija glede udeležbe po vsebinskih sklopih nekoliko drugačna, saj so v različnih obdobjih prevladovala različna vsebinska področja. Tudi te spremembe bi lahko v skladu s sklepi in ugotovitvami prejšnjih raziskovalnih nalog<sup>18</sup> verjetno pripisali družbeno-političnim spremembam, saj je bilo za šestdeseta leta, ko so se v družbi porajale liberalne težnje in se je izobraževanje bolj prepuščalo trgu, za udeležence najbolj zanimivo splošno izobraževanje. V sedemdesetih letih se je politična situacija zaostрила in delavske univerze so svojo zasnovo in programe prilagodile novim potrebam oziroma novim naročnikom (državi oziroma oblastnim političnim strukturam), zato v tem času opažamo porast družbeno-političnega izobraževanja. Spet drugačna pa je bila situacija v osemdesetih letih, ko opažamo porast strokovnega izobraževanja. (priloga 4). Če si ogledamo število udeležencev seminarjev in tečajev v celotnem obdobju in za vso Slovenijo, vidimo, da je do začetka 80-tih let bolj ali manj naraščalo, čeprav so bila vmes tudi manjša nihanja v udeležbi (priloga 2). Za prvo polovico 80-tih let so značilna manjša nihanja, nato pa njihovo število počasi upada. V različnih okrajih in kasneje v občinah pa se je situacija tudi zanimivo razlikovala. V občini Celje in Koper so največje število udeležencev doživeli v šestdesetih letih, v občini Kranj, Maribor, Postojna in Novo Mesto pa v osemdesetih.

Najkasneje in v najmanjši meri so se začele ljudske in delavske univerze ukvarjati z organizacijo osnovnih in srednjih šol, zato je bilo temu ustrezno v to dejavnost v celotnem obdobju vključeno najmanjše število udeležencev. Zaradi dokaj kompleksne organizacije je število udeležencev nekje do polovice sedemdesetih let bolj počasi naraščalo, čeprav so nekateri zunanji dogodki (npr. zakonodaja) v

začetku sedemdesetih let ugodno vplivali na razvoj tega področja. Konec sedemdesetih let pa začne število udeležencev upadati, kar postane še bolj očitno v osemdesetih letih, ko se s sprejetjem zakona o usmerjenem izobraževanju ljudskim in delavskim univerzam odvzame možnost za izvajanje izobraževanja na srednješolski stopnji.

V nadaljevanju te raziskave smo si bolj podrobno ogledali strukturo udeležencev seminarjev in tečajev oziroma šol, predvsem glede na spol, starost, sestavo in programe. Ko smo si ogledali udeležence šol po spolu, smo opazili, da so moški prevladovali v skoraj celotnem obdobju (razen v šolskem letu 1965/66). V šestdesetih letih razlika med moškimi in ženskami ni bila zelo izrazita, verjetno predvsem na račun administrativnih in ekonomskih šol, ki so predstavljale dokaj velik delež med srednjimi šolami. V sedemdesetih letih se je razlika med moškimi in ženskami izrazito povečala v prid udeležencev, kar smo povezali z »izgino«<sup>1</sup> prej omenjenih šol, ki so bile najbolj zanimive za udeležence. V osemdesetih letih se je ta razlika zmanjšala, čeprav so udeleženci še vedno prevladovali v skoraj vseh šolah.

Pri seminarjih in tečajev je bilo razmerje med spoloma podobno kot pri udeležencih programov za pridobitev izobrazbe, čeprav razlike niso bile tako velike in tudi izjem (šolskih let), ko so prevladovali udeleženci, je bilo nekoliko več. Poleg tega najbolj očitnega trenda (prevladovanja udeležencev v skoraj celotnem obdobju), pa smo zasledili še neko zanimivo značilnost, ki je bila značilna za celotno obdobje – večji interes žensk za splošno izobraževanje. Na podlagi tega trenda smo sklepali, da so se ženske bolj vključevale v izobraževanje na podlagi lastnega interesa, medtem ko so se moški vključevali v izobraževanje iz bolj pragmatičnih motivov (poklicno ali družbeno uveljavljanje).

Pri analizi udeležencev po sestavi pa smo za skupino delavcev oziroma zaposlenih ugotovili, da trendi skoraj sovpadajo s trendi, ki so bili značilni za vse udeležence, kar je bilo tudi razumljivo glede na dejstvo, da je bila ta skupina najbolj številčna. Delavci oziroma zaposleni so se tako v šestdesetih in sedemdesetih v največji meri vključevali v družbeno-politično izobraževanje, v osemdesetih pa je prevladovalo strokovno izobraževanje. Drugačni pa so bili trendi pri ostalih dveh skupinah. Učencem in študentom je bilo v skoraj celotnem obdobju najbolj zanimivo splošno izobraževanje, se bolj pa je bila zanimiva skupina kmetov, ki se je v skoraj zanemarljivem številu vključevala v družbeno izobraževanje, tudi v času, ko je bilo to področje najbolj uveljavljeno.

Na koncu smo si ogledali udeležence seminarjev in tečajev še po starosti. Ugotovili smo, da so se v seminarje in tečaje v skoraj celotnem obravnavanem obdobju najbolj množično vključevali udeleženci iz starostne skupine od 26 do 40 let. Prevladujoč interes glede na vsebinska področja se je pri tej starostni skupini spreminjal v različnih časovnih obdobjih in v skladu s splošnimi trendi. V šestdesetih letih so se najbolj pogosto vključevali v splošno izobraževanje, v sedemdesetih letih v družbeno izobraževanje, v osemdesetih letih pa v strokovno izobraževanje. Starostna skupina »do 25 let«, ki je v začetku šestdesetih let nekajkrat celo prevladovala v številčnosti, se je v skoraj celotnem obdobju najbolj udeleževala v programe iz področja splošnega izobraževanja. Izjemo je predstavljalo le obdobje sedemdesetih let, ko je tudi v tej starostni skupini prevladal interes za družbeno izobraževanje. Najmanj pa so se v seminarje in tečaje vključevali udeleženci iz starostne skupine nad 40 let. Njihov interes se je najbolj usmerjal na področje družbenega in strokovnega

izobraževanja, zato smo predvidevali, da so tudi to skupino večinoma predstavljali zaposleni, manj pa je bilo verjetno upokoјencev.

Če na koncu primerjamo naše zaključke še s sklepi, ki smo jih naredili v raziskovalni nalogi z naslovom »Delavske in ljudske univerze v obdobju od 1945. do 1991. leta«, kjer smo predpostavili, da so na delavske in ljudske univerze v veliki meri vplivali politika in stroka, lahko ugotovimo, da se je tudi v tej nalogi pokazala tesna zveza s političnimi in drugimi družbenimi dogajanjmi. Čeprav so bila obdobja, ko je bila avtonomija ljudskih in delavskih univerz nekoliko večja (npr. v šestdesetih letih) in čeprav so obstajale določene skupine udeležencev, ki so se manj »uklanjale« splošnim trendom v družbi, kot so bili npr. kmetje, pa so ti primeri izjeme, ki potrjujejo pravilo.

V drugi raziskovalni nalogi z naslovom Programi in učitelji v delavskih in ljudskih univerzah, smo našli povezavo predvsem s programsko zasnovo, kjer so trendi v celotnem obravnavanem obdobju povsem sovpadali z udeležbo. Različni politični in drugi dejavniki so v posameznih obdobjih pogojevali tako spremembe v programski zasnovi kot spremembe v udeležbi, zato je povsem razumljivo, da smo v vseh nalogah odkrili, da so bile ljudske univerze v 50. letih bolj prosvetiteljsko usmerjene, da je bilo v šestdesetih letih še vedno dokaj močno splošno izobraževanje, ki pa se je vedno bolj umikalo naraščajočim potrebam po družbenem izobraževanju, ki je svoj vrhunec doživelo v sedemdesetih letih. Osemdeseta leta so zopet prinesla preobrat, saj se začne poudarjati pomen strokovnega izobraževanja, kar se zopet odrazi tako v programski zasnovi kot njej ustreznim spremembam v udeležbi.

## LITERATURA

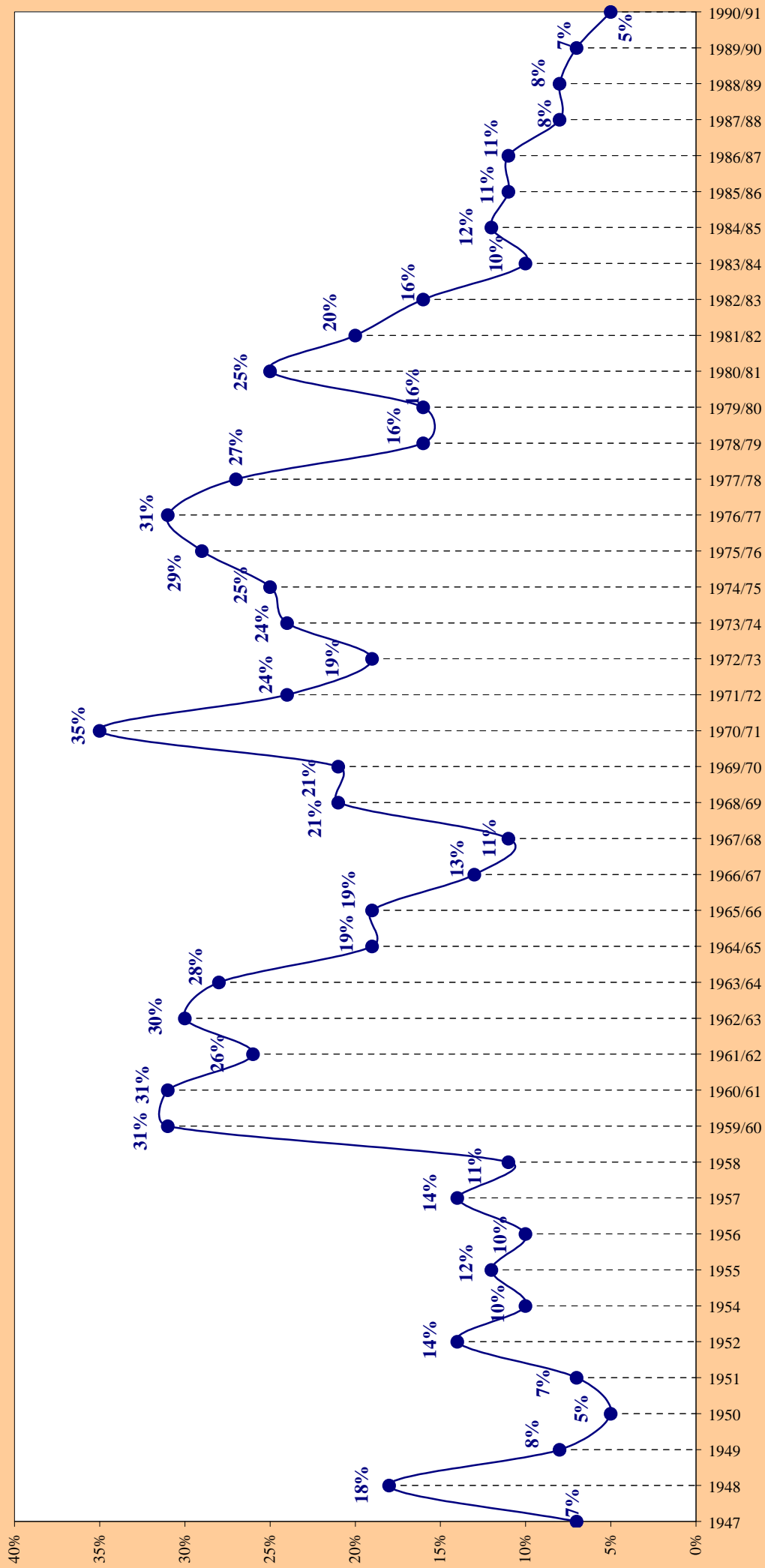
1. Althusser L.: Ideologija in estetski učinek: zbornik, Cankarjeva založba, Ljubljana 1980.
2. Hribar, S. in T.: Delavske univerze v komuni, Informativni bilten - Kultura v komuni, Inštitut za sociologijo in filozofijo Univerze v Ljubljani, št. 8, Ljubljana 1963.
3. Jelenc, Z.: Odrasli prebivalci Slovenije v izobraževanju, Pedagoški inštitut pri Univerzi Edvarda Kardelja v Ljubljani in Skupnost izobraževalnih centrov v Sloveniji, Ljubljana, 1989.
4. Tavčar I.: Splošno izobraževanje kot manj razvito področje delavskih univerz - posebej še kulturno! V: Dvajset let delavskih univerz na Slovenskem, Zveza delavskih univerz Slovenije, Ljubljana 1979.
5. Delavske univerze v usmerjenem izobraževanju, Zveza delavskih univerz Slovenije, Ljubljana 1986.
6. Deset let delavskih univerz na Slovenskem, Zveza delavskih univerz Slovenije, Ljubljana 1969.
7. Kultura, umetnost in informacije 1983/84, Zavod Socialistične Republike Slovenije za Statistiko, Ljubljana 1986.
8. Kultura, umetnost in informacije 1985/86, Zavod Socialistične Republike Slovenije za Statistiko, Ljubljana 1989.
9. Kultura, umetnost in informacije 1987/88, Zavod Socialistične Republike Slovenije za Statistiko, Ljubljana 1990.
10. Kultura, umetnost in informacije 1989/90, Zavod Republike Slovenije za Statistiko, Ljubljana 1991.

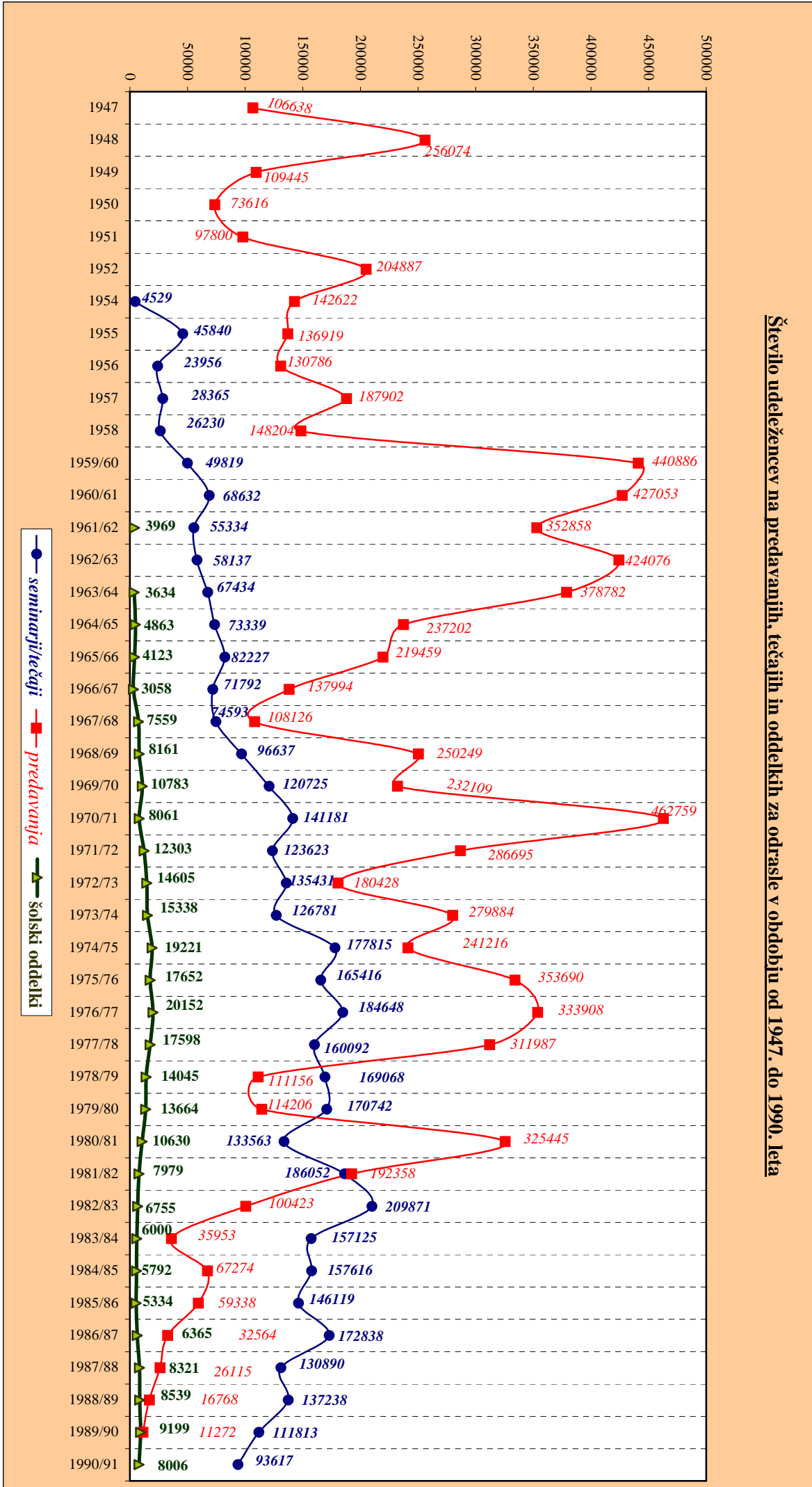
11. Kultura, umetnost in informacije 1990/91, Zavod Republike Slovenije za Statistiko, Ljubljana 1993.
12. Kulturna in umetniška dejavnost 1957, Zavod Ljudske Republike Slovenije, Ljubljana 1956.
13. Kulturna in umetniška dejavnost 1957, Zavod Ljudske Republike Slovenije, Ljubljana 1958.
14. Kulturna in umetniška dejavnost 1958, Zavod Ljudske Republike Slovenije, Ljubljana 1959.
15. Kulturna in umetniška dejavnost 1959, Zavod Ljudske Republike Slovenije, Ljubljana 1962.
16. Kulturno - umetniška dejavnost 1963 - 1966, Zavod Ljudske Republike Slovenije, Ljubljana 1967.
17. Kulturno - umetniška dejavnost 1964 - 1969, Zavod Ljudske Republike Slovenije, Ljubljana 1970.
18. Kulturno – umetniška in prosvetna dejavnost 1975/76, Zavod Socialistične Republike Slovenije za Statistiko, Ljubljana 1977.
19. Kulturno – umetniška in prosvetna dejavnost 1977/79, Zavod Socialistične Republike Slovenije za Statistiko, Ljubljana 1979.
20. Kulturno – umetniška in prosvetna dejavnost 1979/80, Zavod Socialistične Republike Slovenije za Statistiko, Ljubljana 1981.
21. Kulturno – umetniška in prosvetna dejavnost 1981/82, Zavod Socialistične Republike Slovenije za Statistiko, Ljubljana 1983.
22. Kulturno – umetniška in znanstvena dejavnost 1964- 1971/72, Zavod Socialistične Republike Slovenije za Statistiko, Ljubljana 1973.
23. Kulturno umetniška in prosvetna dejavnost 1973/74, Zavod Socialistične Republike Slovenije za Statistiko, Ljubljana 1975.
24. Kulturno-umetniška in prosvetna dejavnost 1975-76, Zavod SR Slovenije za statistiko, Ljubljana 1977.
25. Petnajst let delavskih univerz na Slovenskem, Zveza delavskih univerz Slovenije, Ljubljana 1974.
26. Prispevki k zgodovini izobraževanja odraslih (1945-1990), 1.del, uredil Jug J., Moderna organizacija, Kranj 1997.
27. Prispevki k zgodovini izobraževanja odraslih (1945-1990), 2.del, uredil Jug J., Moderna organizacija, Kranj 1998.
28. Statistični letopis Republike Slovenije 1997, Statistični Urad Republike Slovenije, Ljubljana 1998.
29. Statistični letopis SR Slovenije, Zavod SR Slovenije za statistiko, Ljubljana 1976.



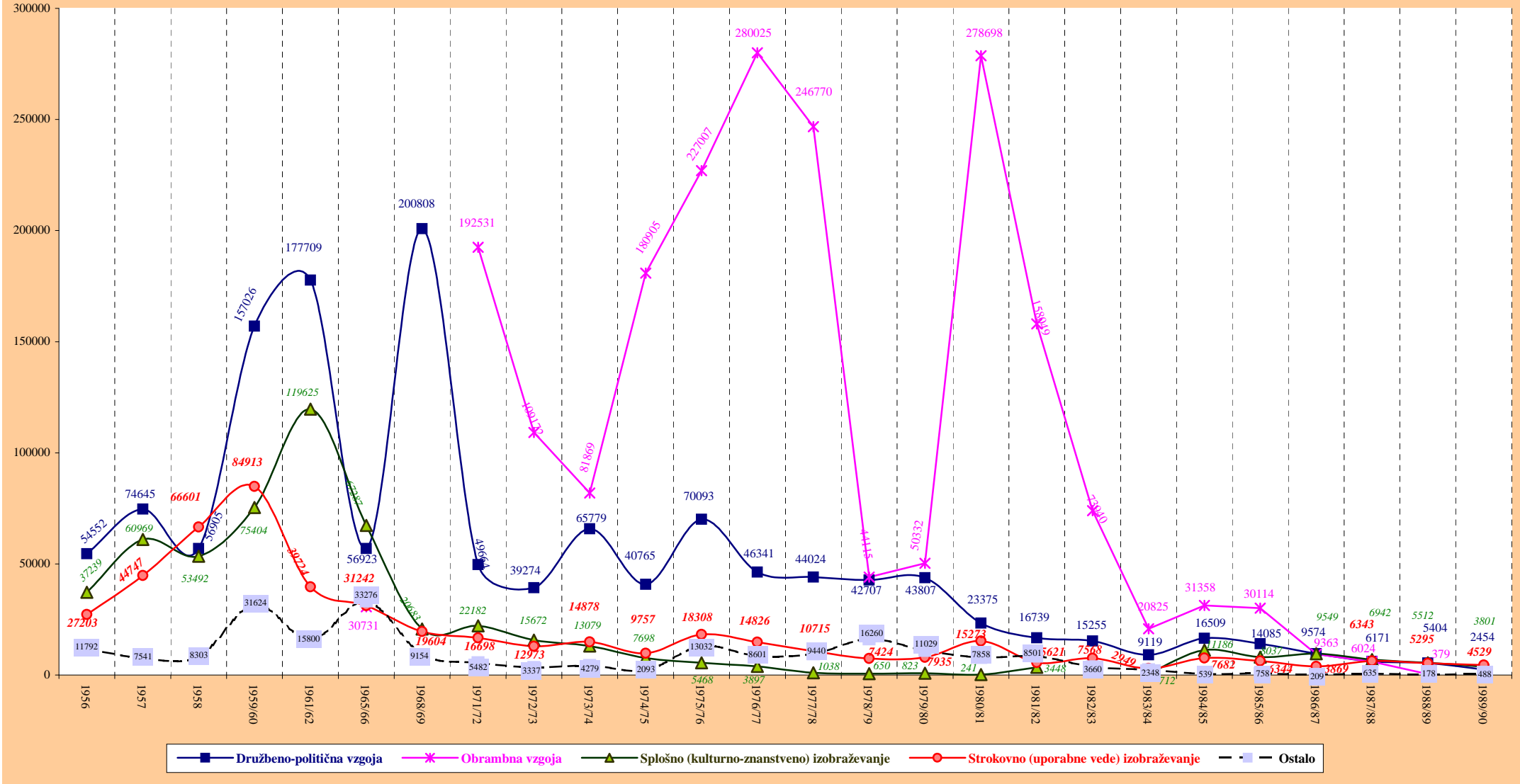
## ***PRILOGE***

Delež vseh udeležencev ljudskih in delavskih univerz med vsemi prebivalci Slovenije po letih

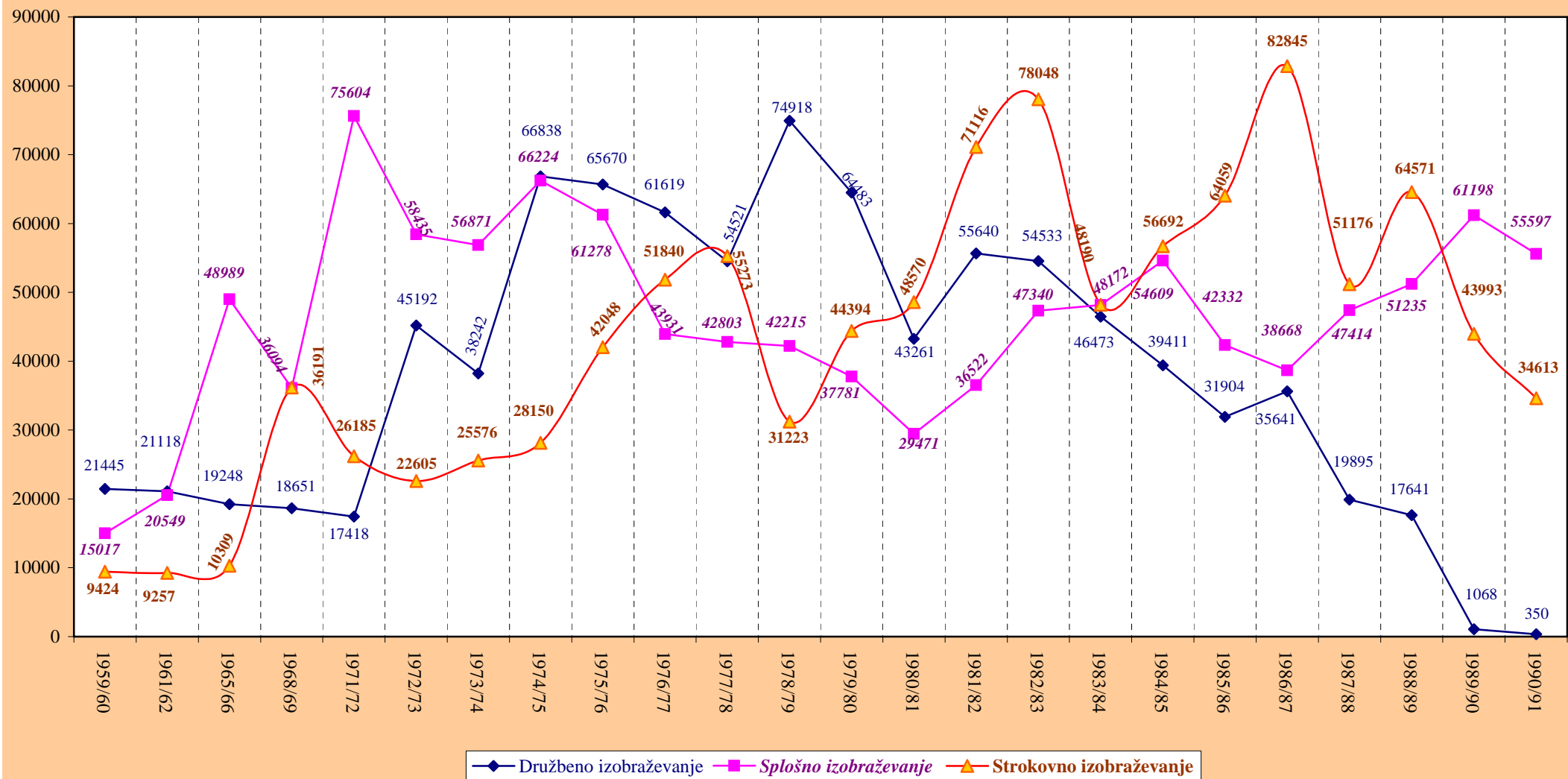




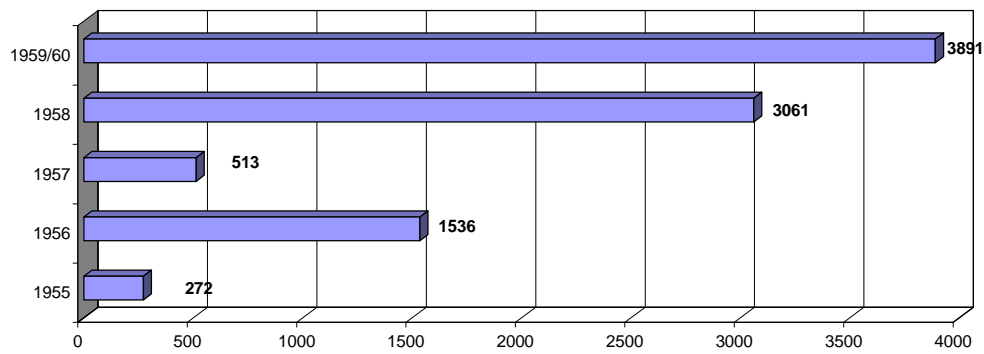
**Udeleženci razdeljeni po vsebini predavanj v obdobju od 1956. do 1989. leta**



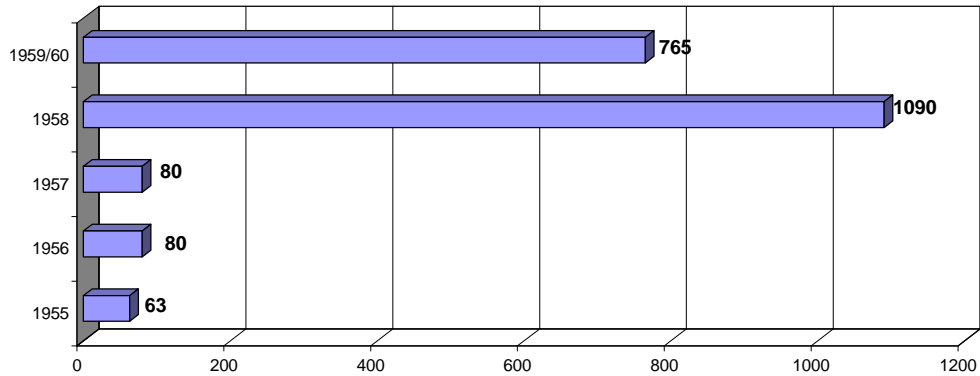
**Udeleženci, ki so končali seminarje in tečaje v obdobju od 1959/60 do 1990/91**



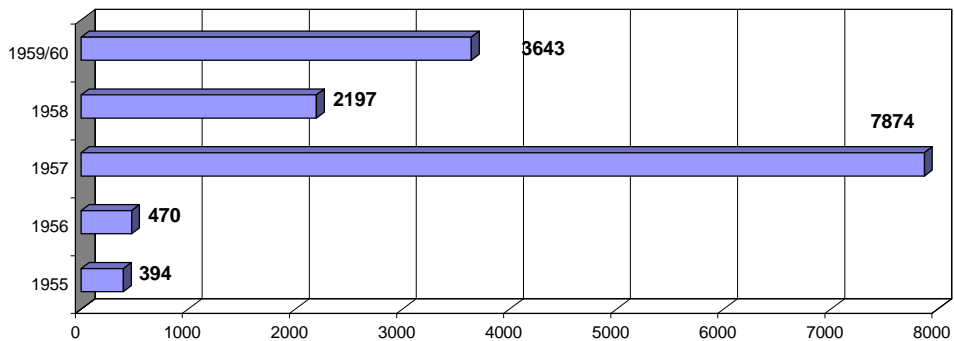
**Število udeležencev seminarjev/tečajev v okraju Celje od leta 1955 do 1960**



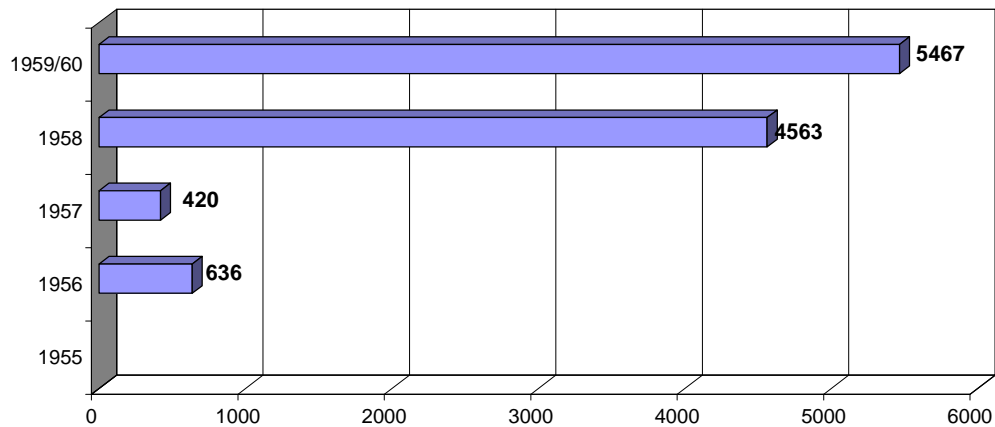
**Število udeležencev seminarjev/tečajev v okraju Gorica od leta 1955 do 1960**



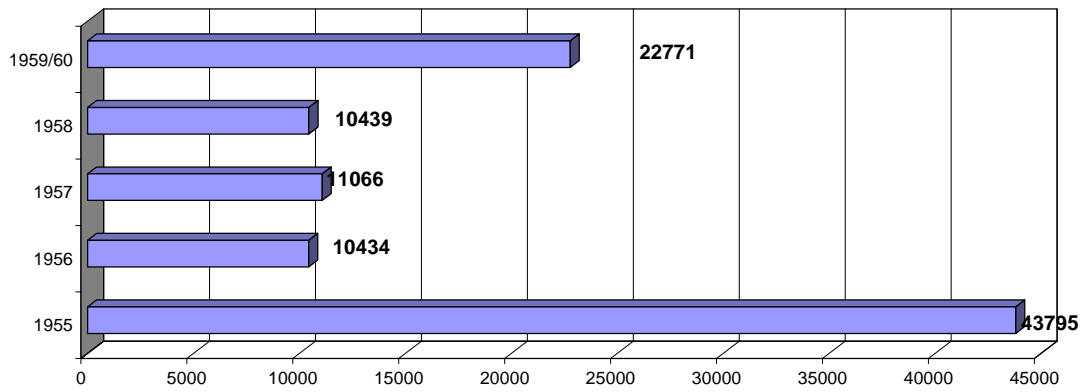
**Število udeležencev seminarjev/tečajev v okraju Koper od leta 1955 do 1960**



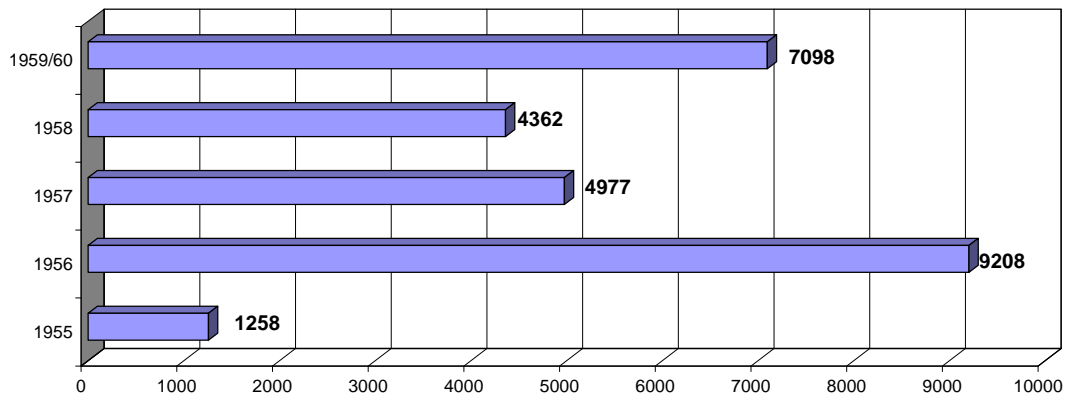
**Število udeležencev seminarjev/tečajev v okraju Kranj od leta 1955 do 1960**



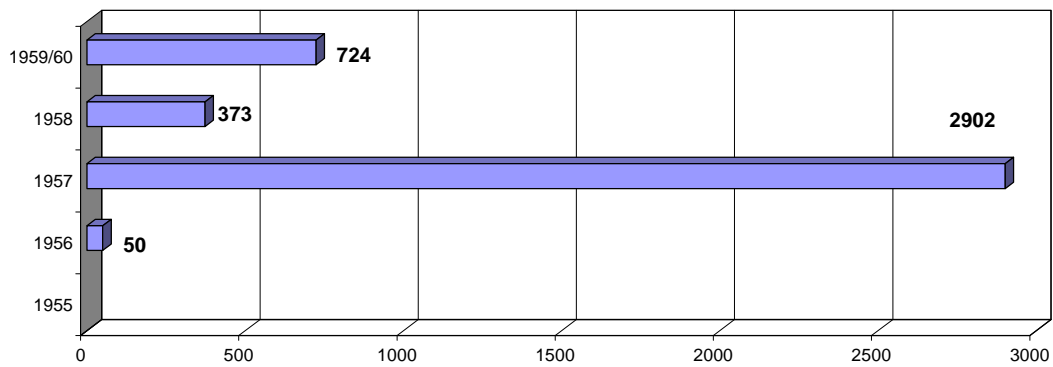
**Število udeležencev seminarjev/tečajev v okraju Ljubljana od leta 1955 do 1960**



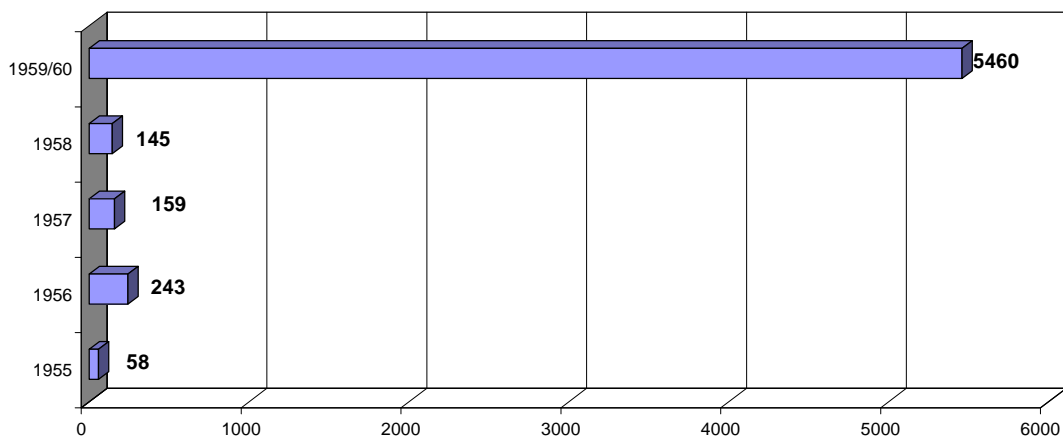
**Število udeležencev seminarjev/tečajev v okraju Maribor od leta 1955 do 1960**



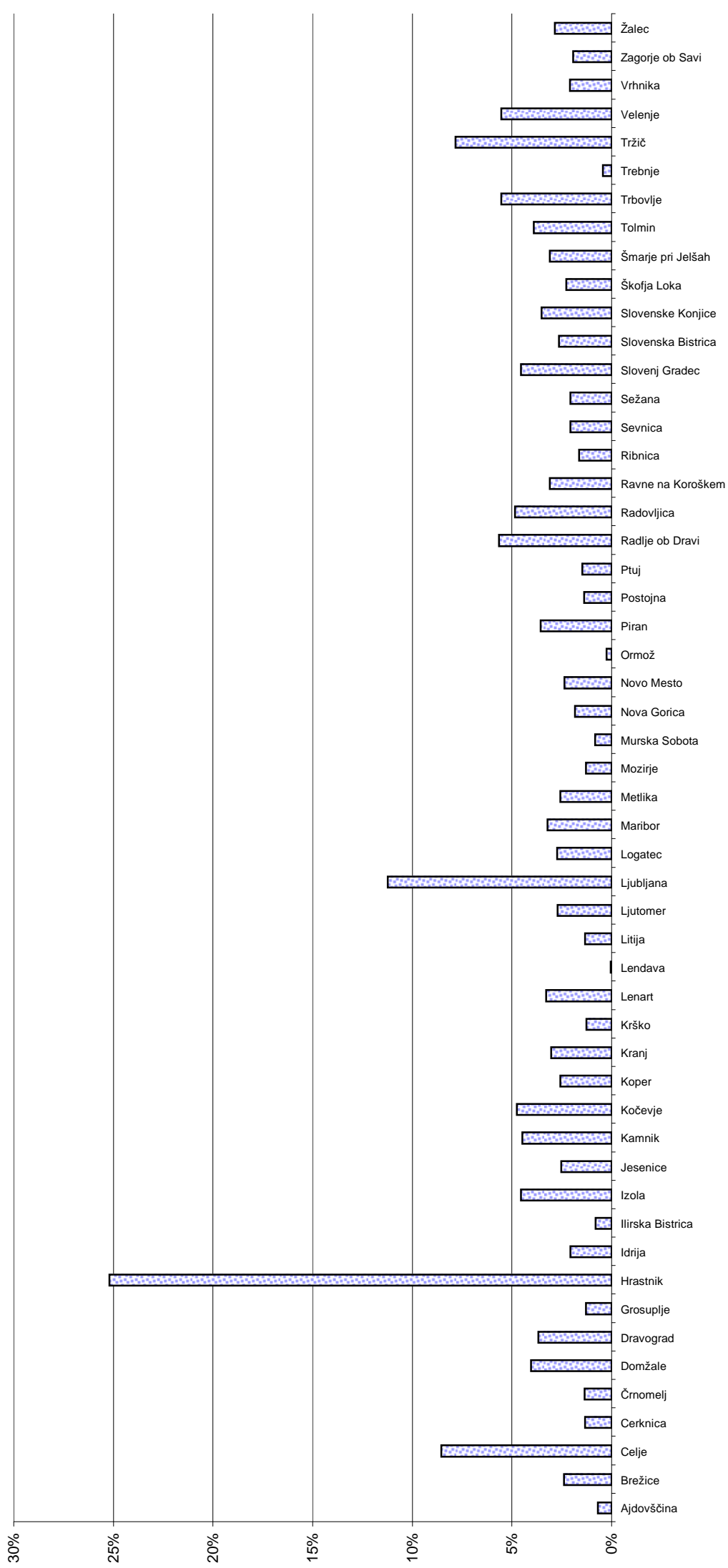
**Število udeležencev seminarjev/tečajev v okraju Murska Sobota od leta 1955 do 1960**



**Število udeležencev seminarjev/tečajev v okraju Novo Mesto od leta 1955 do 1960**

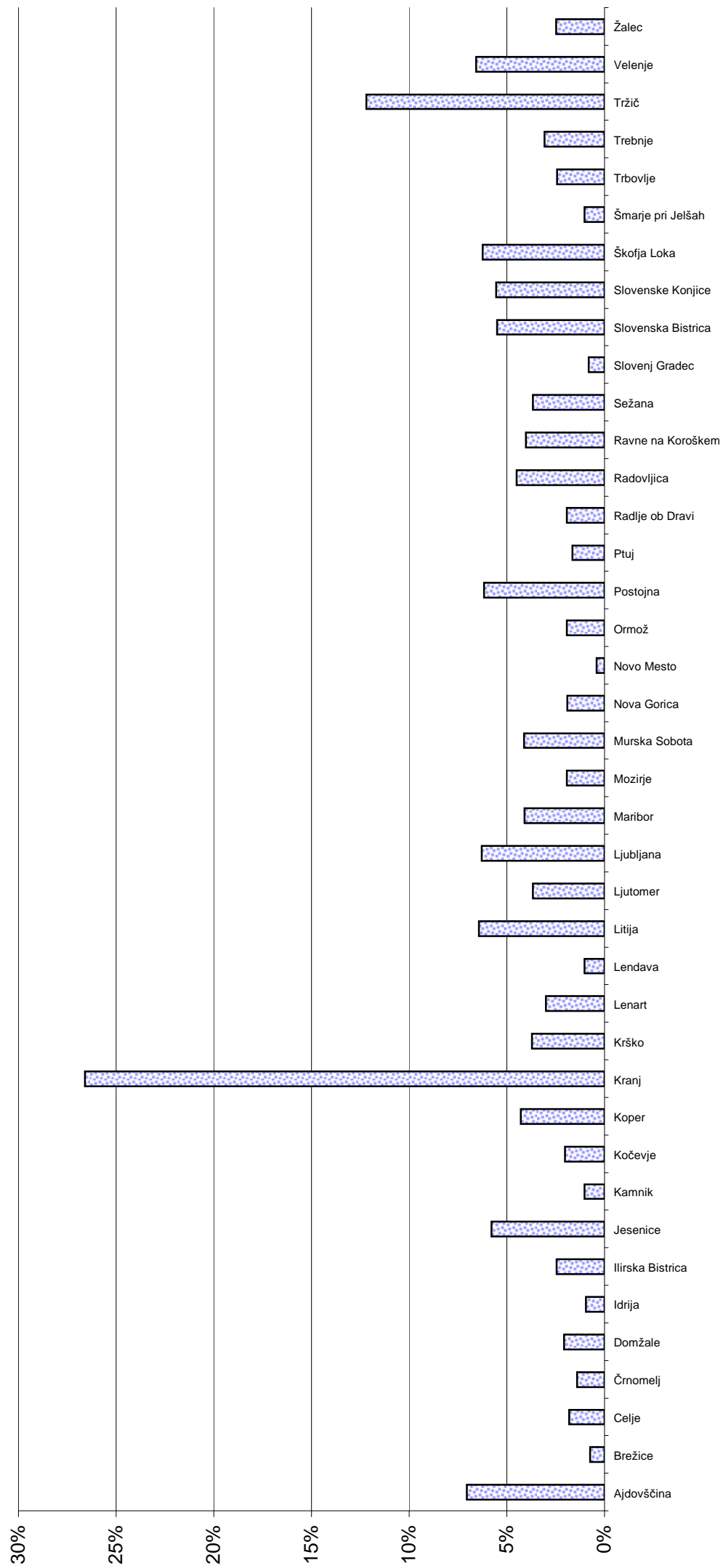


**Delež udeležencev seminarjev in tečajev po občinah v študijskem letu 1960/61 med vsemi prebivalci Slovenije - popisno leto 1961**

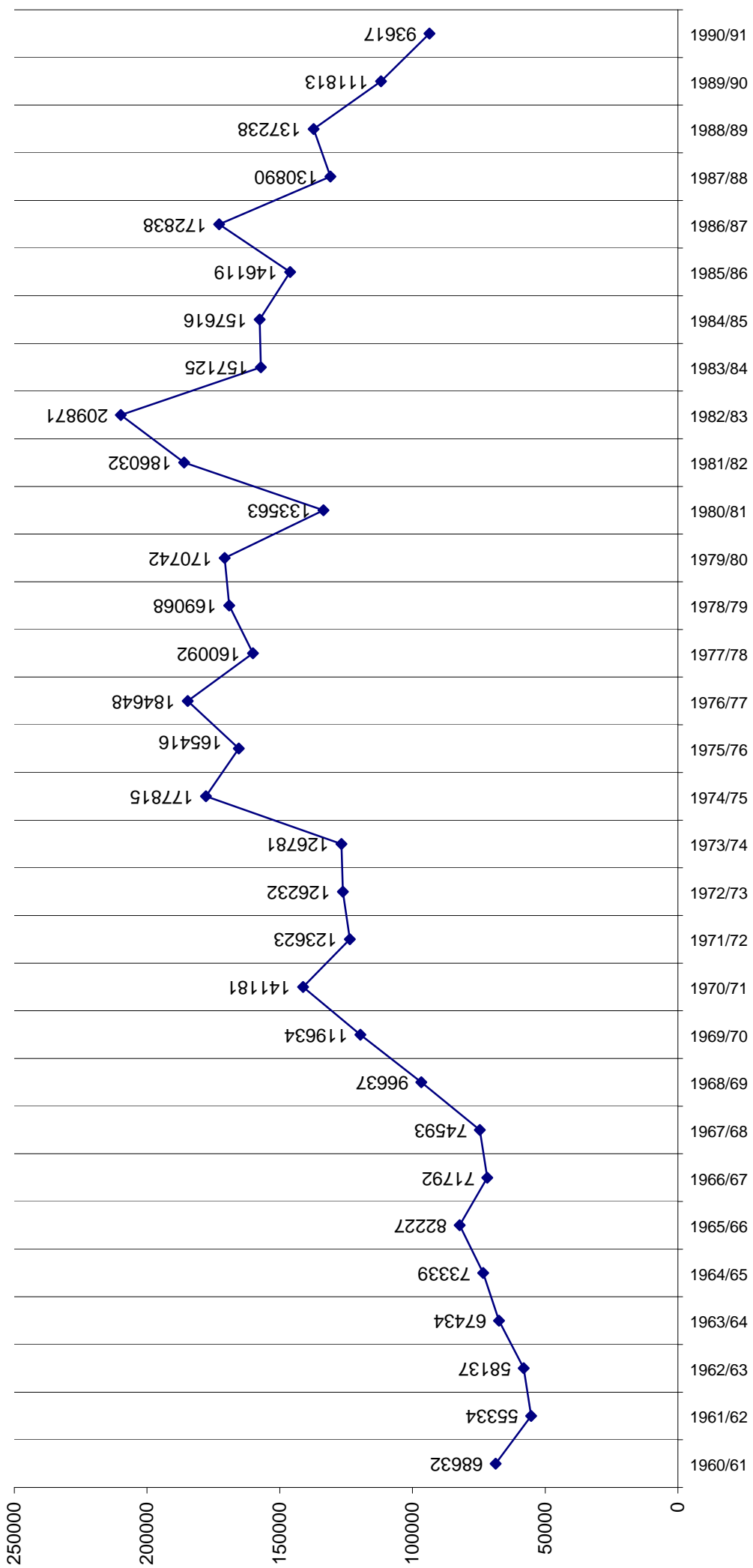


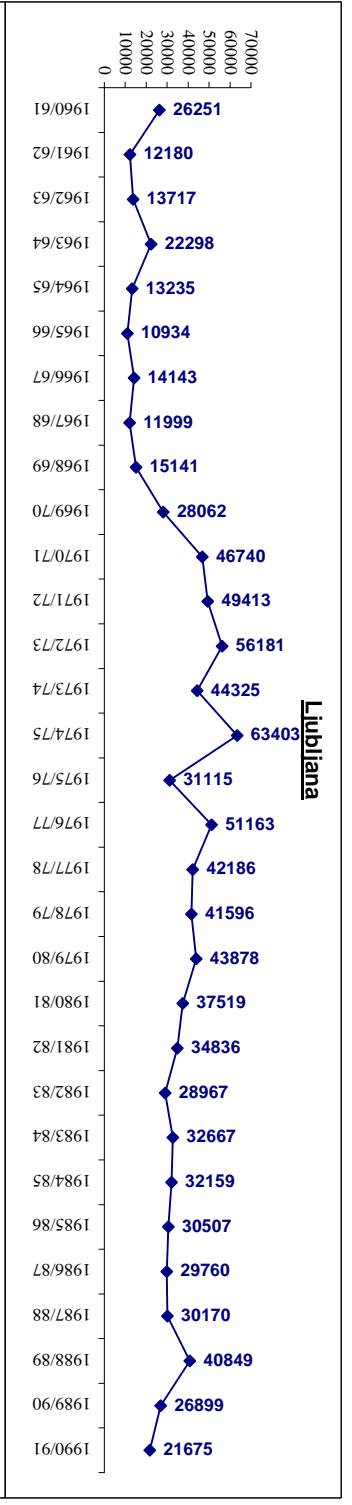
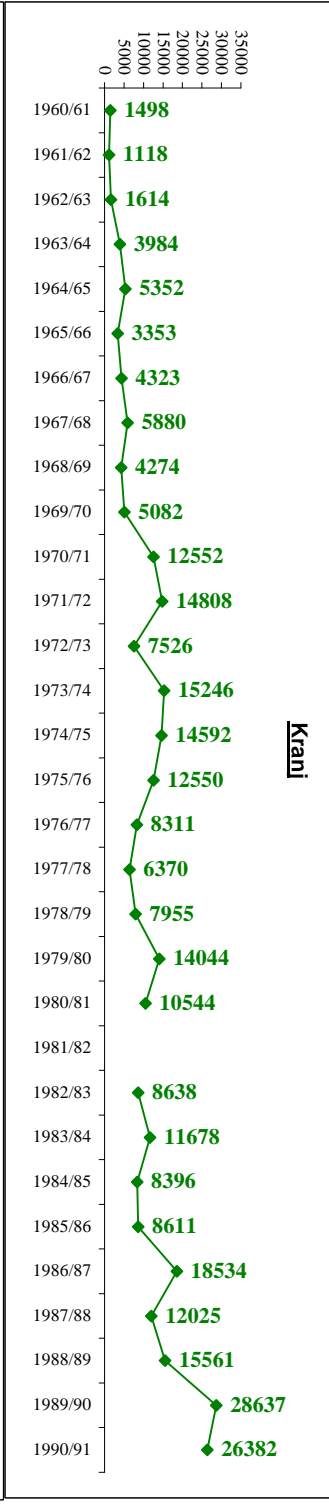
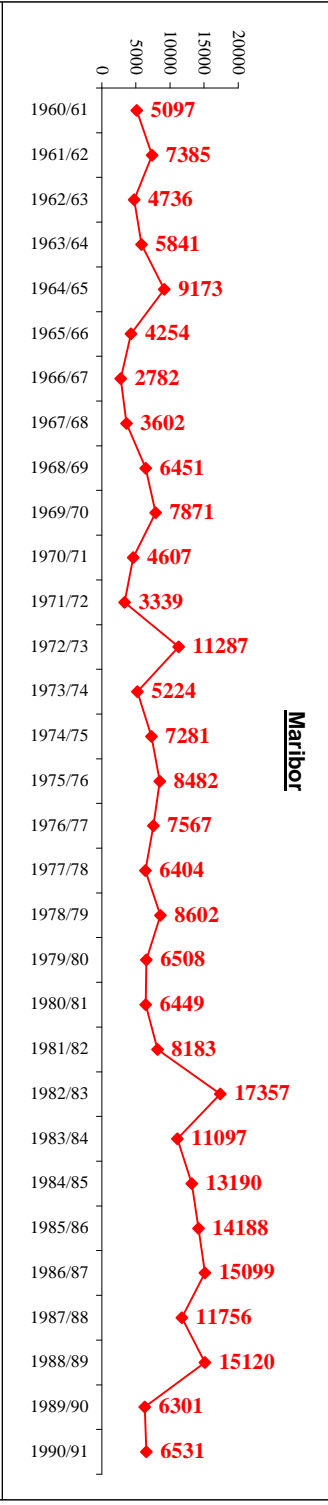
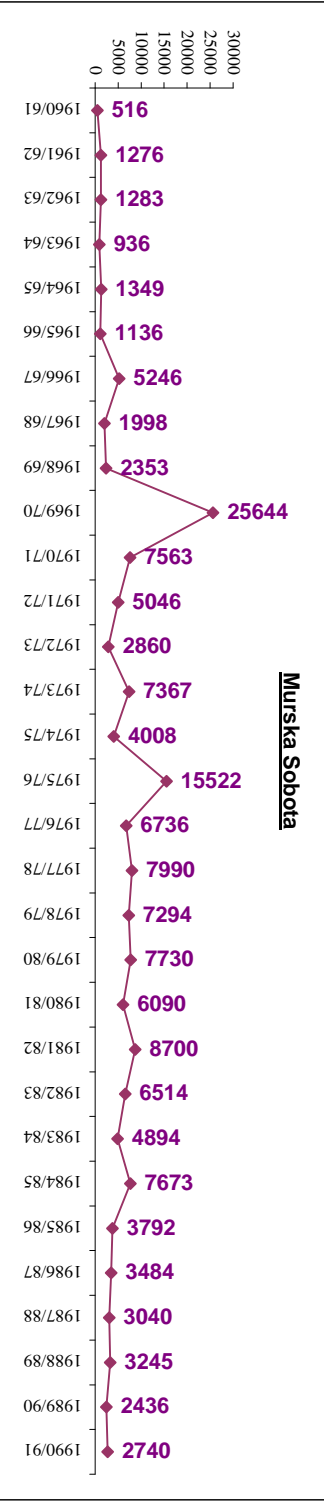
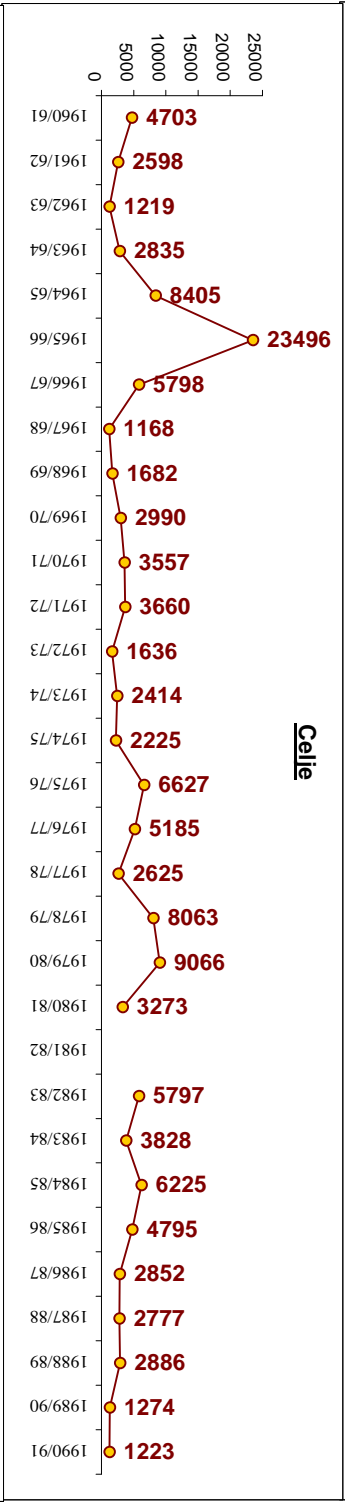
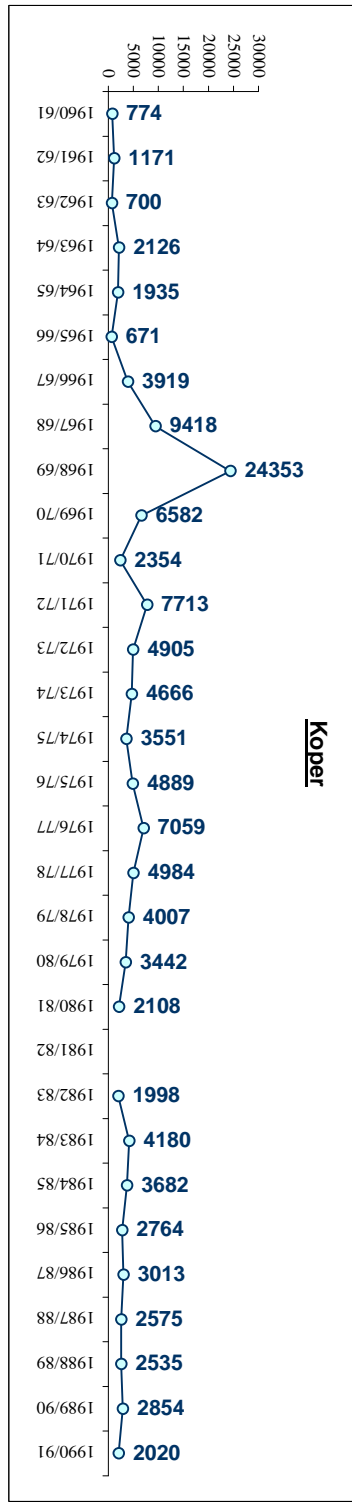


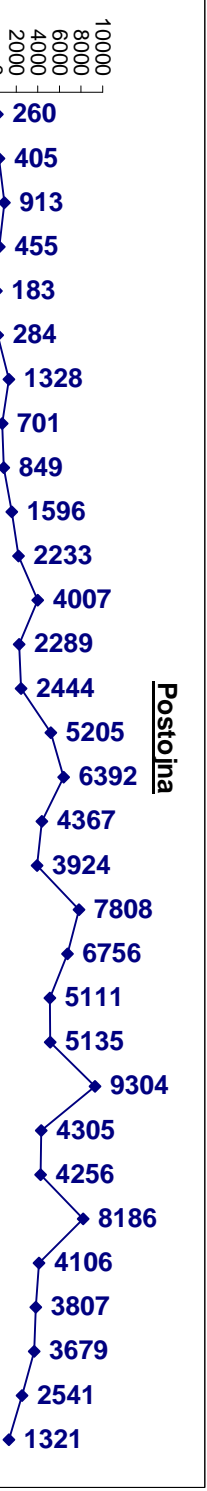
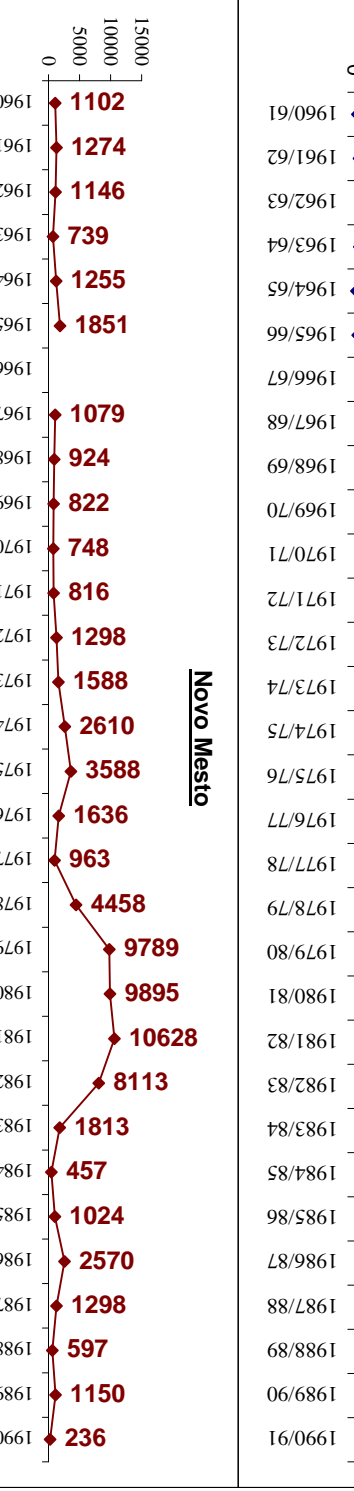
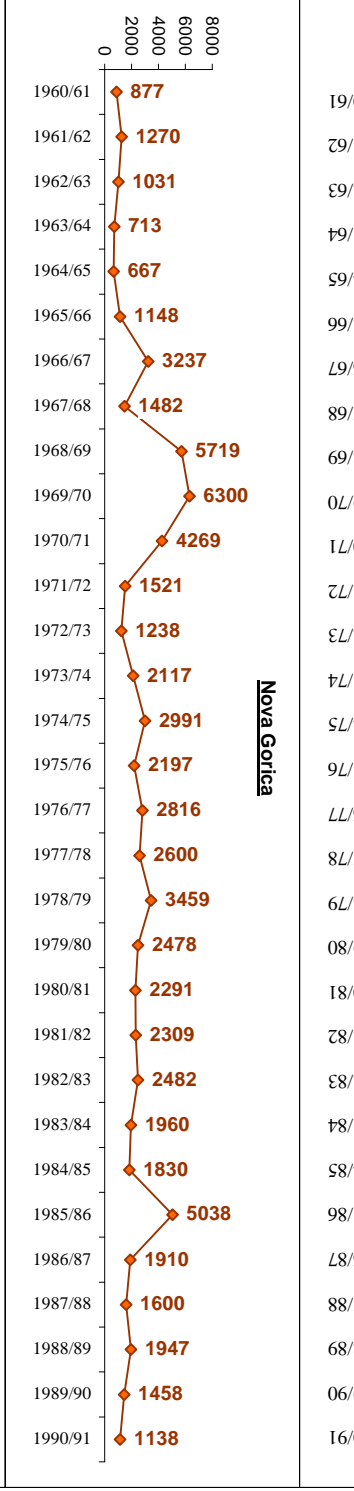
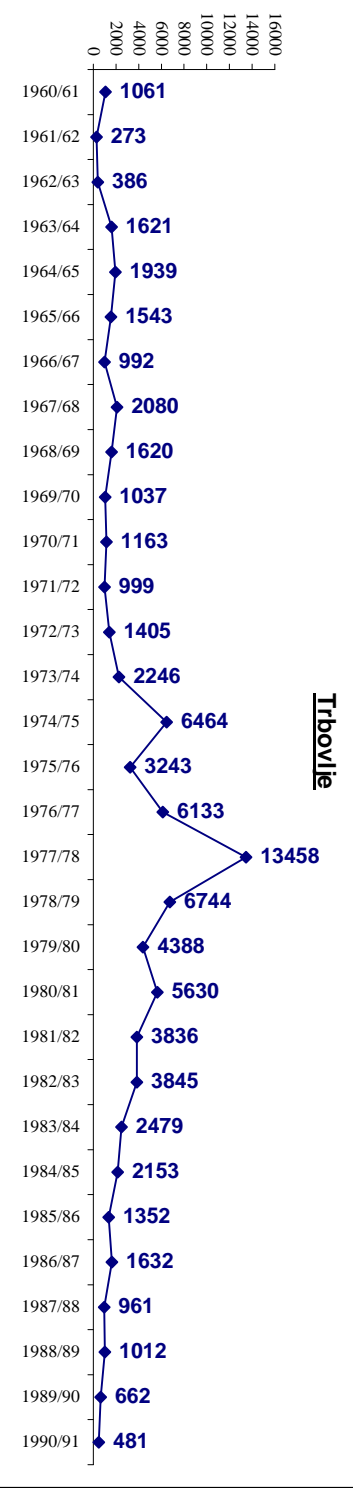
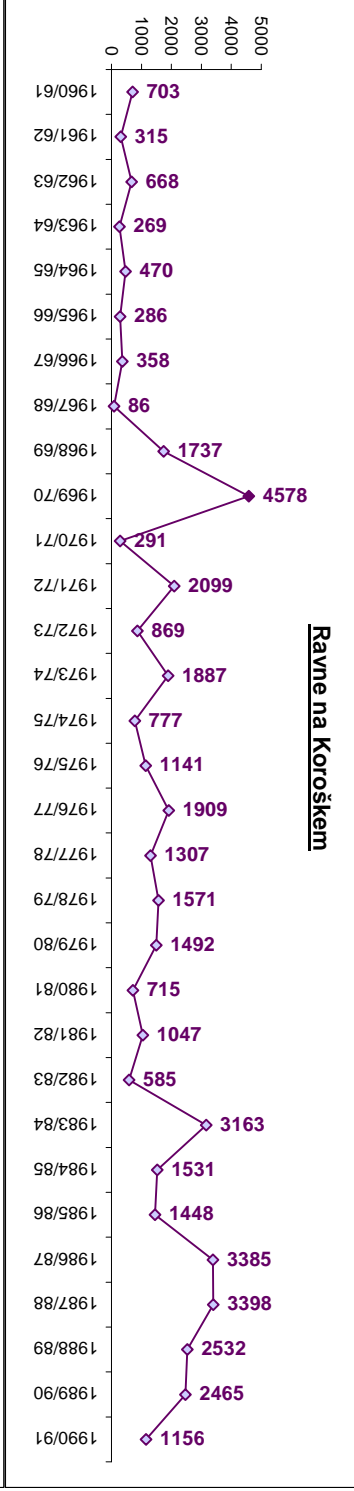
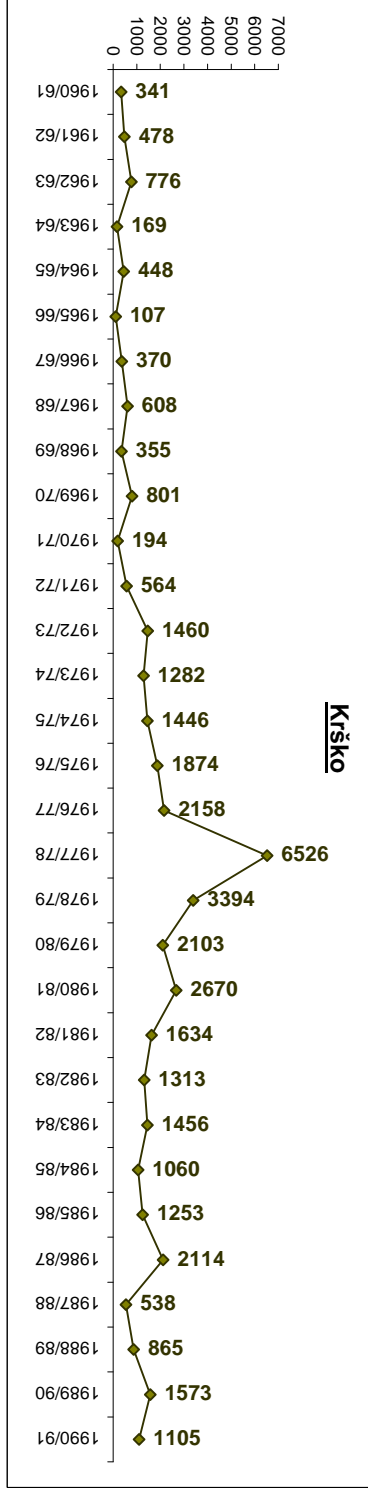
**Delež udeležencev seminarjev in tečajev po občinah v študijskem letu 1990/91 med vsemi prebivalci Slovenije - popisno leto 1991**



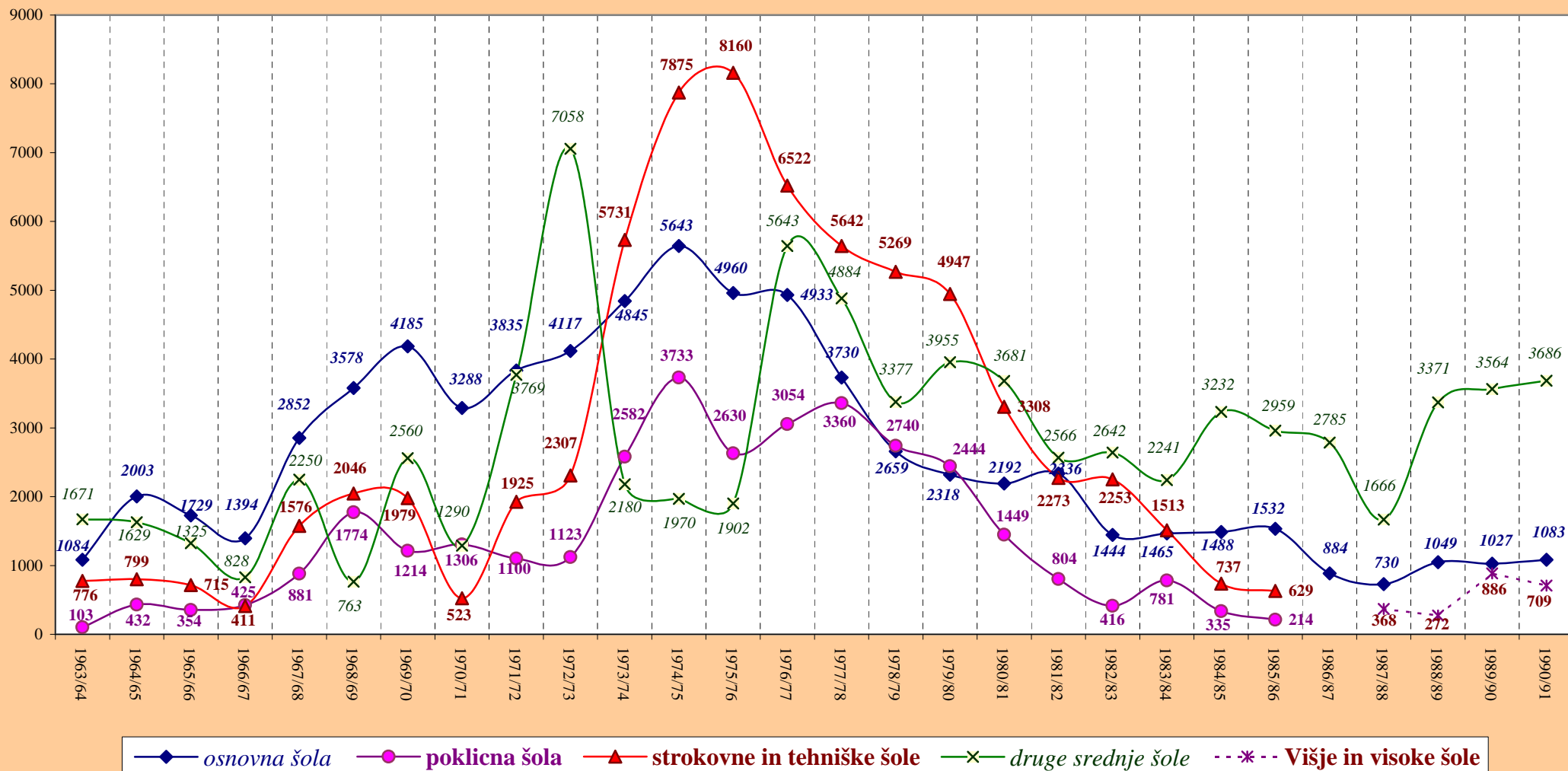
Udeleženci seminarjev in tečajev od leta 1959/60 do 1990/91



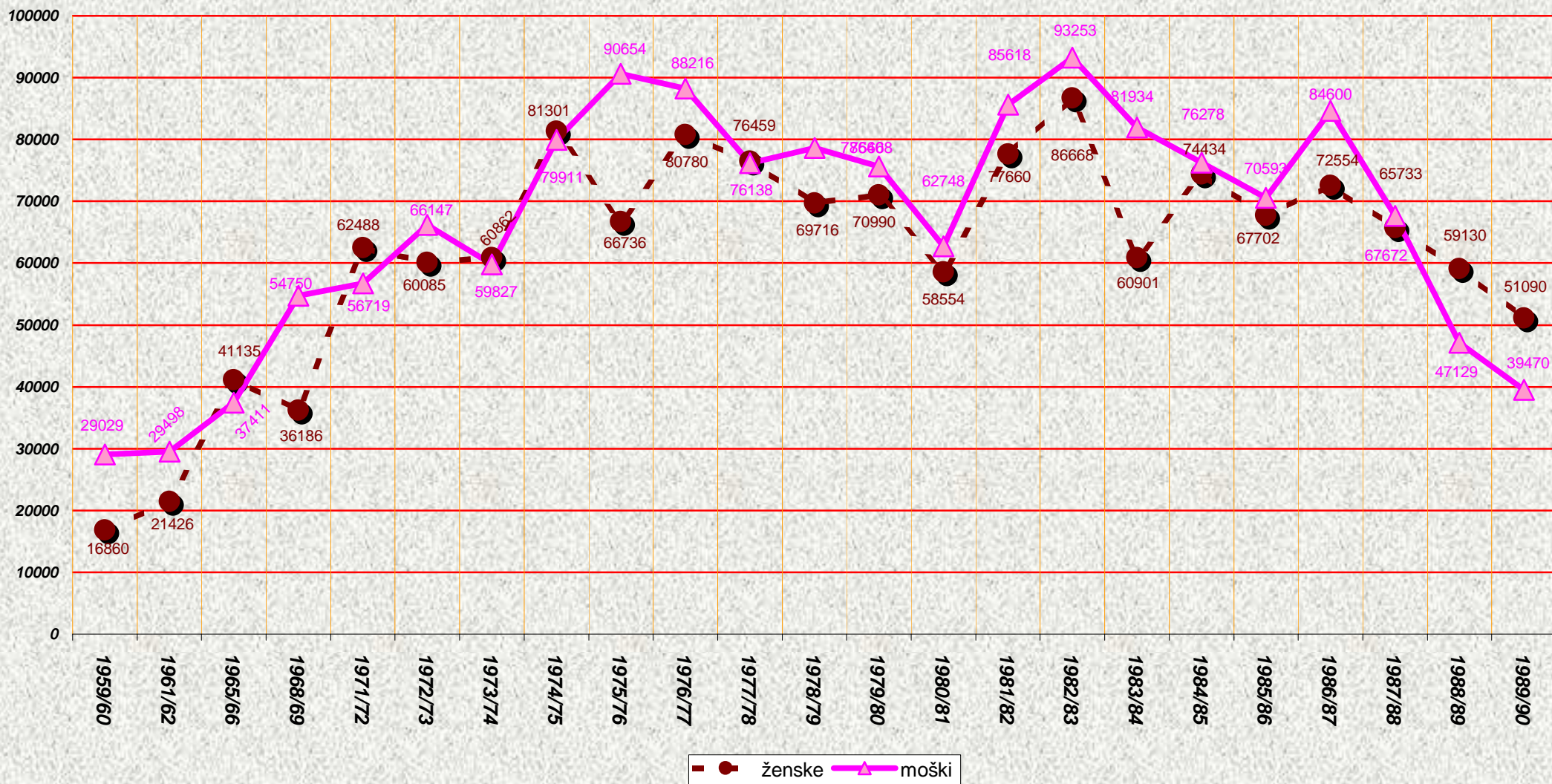




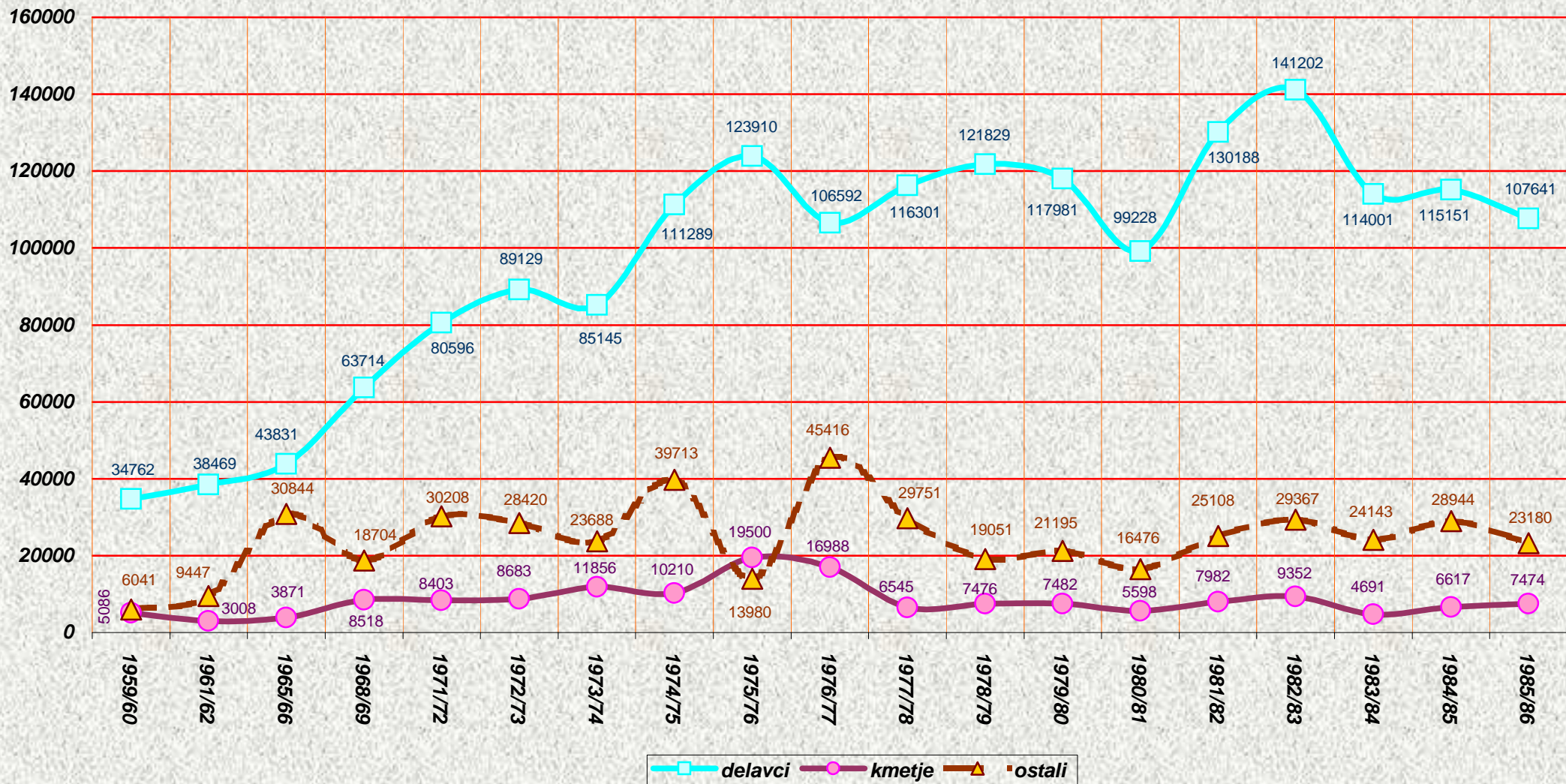
**Število udeležencev v različnih oddelkih za odrasle v obdobju od 1963/64 do 1990/91 leta**



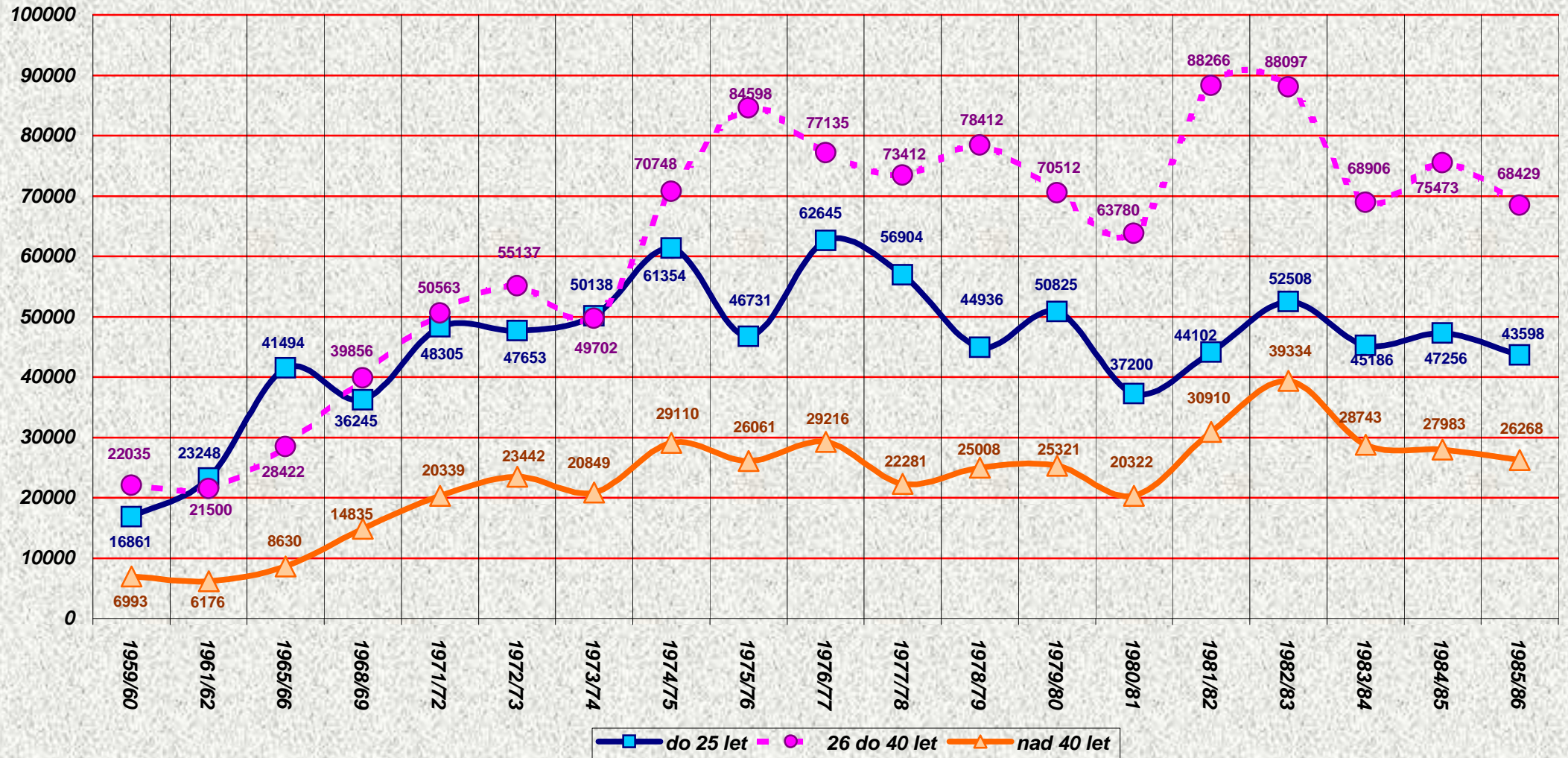
## Število udeležencev, ki so dokončali seminarje in tečaje v obdobju od 1959. do 1990. leta po spolu



## Število udeležencev, ki so dokončali seminarje in tečaje v obdobju od 1959. do 1986. leta po sestavi

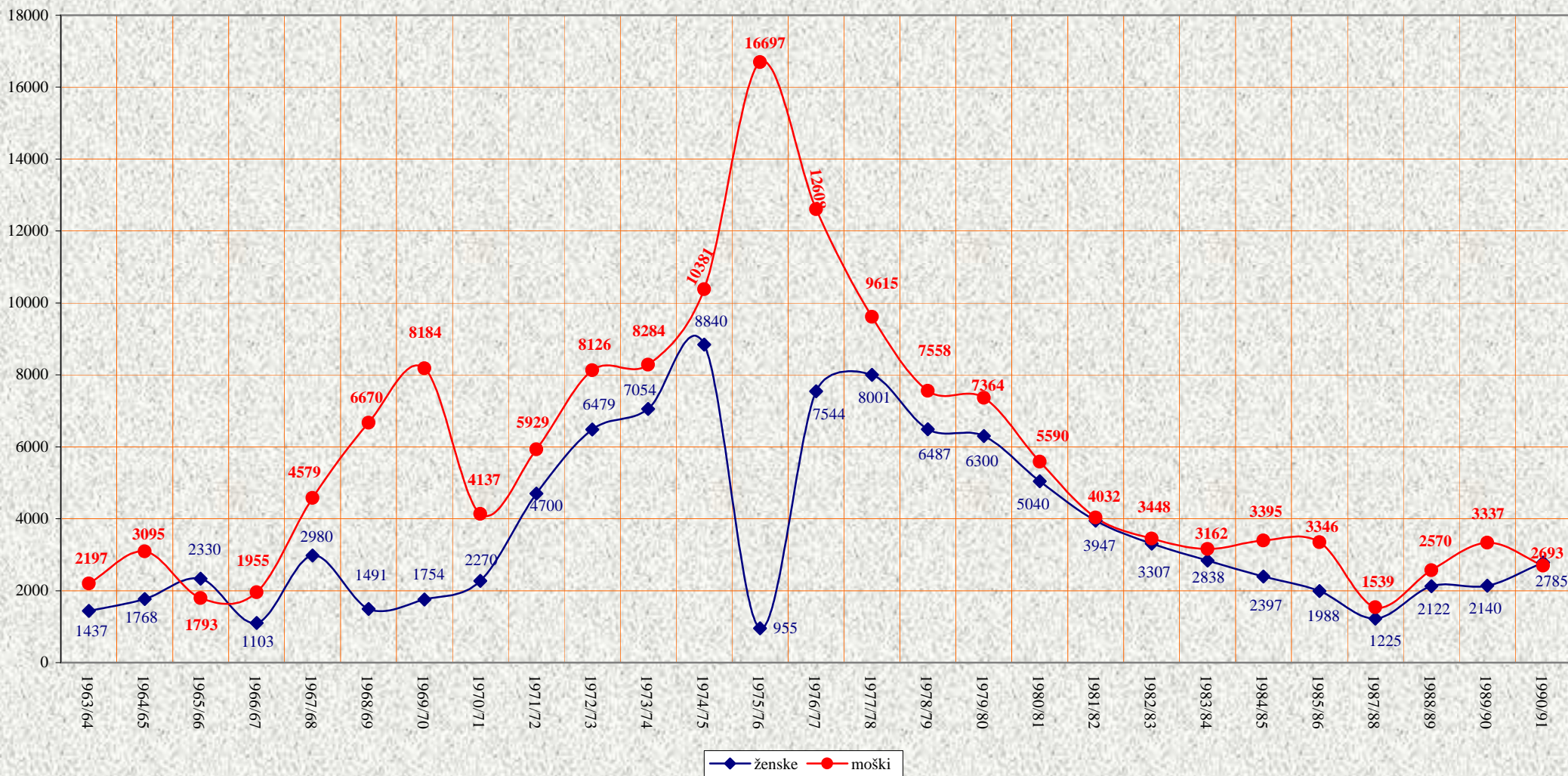


**Število udeležencev, ki so dokončali seminarje in tečaje v obdobju od 1959. do 1986. leta po starosti**

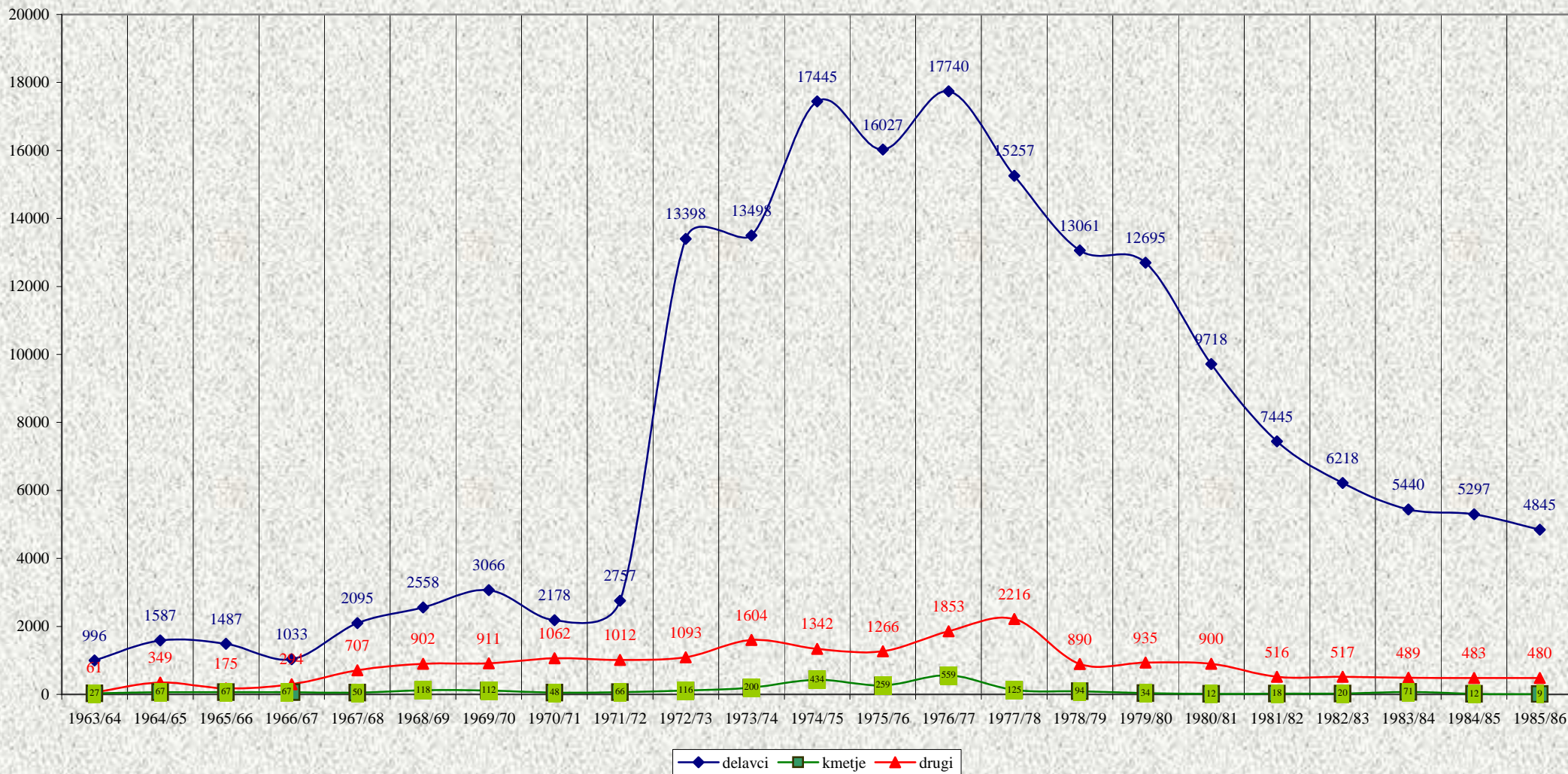




### Udeleženci vseh oddelkov za odrasle po spolu v obdobju od 1963/64 do 1990/91



**Udeleženci oddelkov za odrasle v obdobju od 1963/64 do 1985/86**



### Udeleženci vseh oddelkov za odrasle po starosti v obdobju od 1963/64 do 1985/86

